

# Indice della produzione industriale

## Febbraio 2009



Istituto  
nazionale  
di statistica

COMUNICATO STAMPA

In conformità con i requisiti del programma SDDS del Fondo monetario internazionale, l'Istat diffonde un calendario annuale dei comunicati stampa tramite il sito Internet dell'Istituto e il sito SDDS (<http://dsbb.imf.org>). L'ufficio della comunicazione fornisce, su richiesta, il calendario a stampa.

Direzione centrale per la  
comunicazione e la  
programmazione editoriale  
tel. +39 064673.2244-2243  
Centro di informazione statistica  
Tel. +39 064673.3106

Informazioni e chiarimenti  
Statistiche congiunturali  
dell'industria e delle costruzioni  
Roma, Via Tuscolana 1788 – 00173  
Annarita Mancini tel. +39 0646736343  
Teresa Gambuti +39 0646736347

Prossimo comunicato:  
11 maggio 2009

Nel mese di febbraio 2009, sulla base degli elementi finora disponibili, l'indice della produzione industriale destagionalizzato, con base 2005=100, ha segnato una diminuzione del 3,5 per cento rispetto a gennaio 2009; la variazione congiunturale della media degli ultimi tre mesi rispetto a quella dei tre mesi immediatamente precedenti è pari a meno 9,3 per cento.

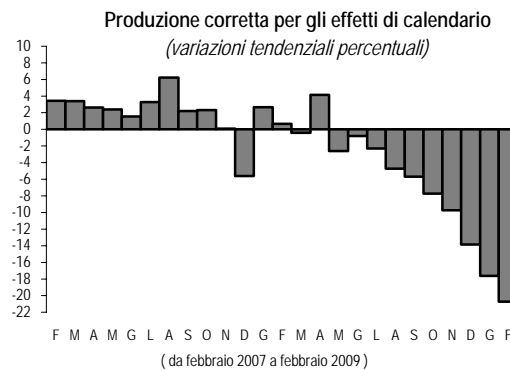
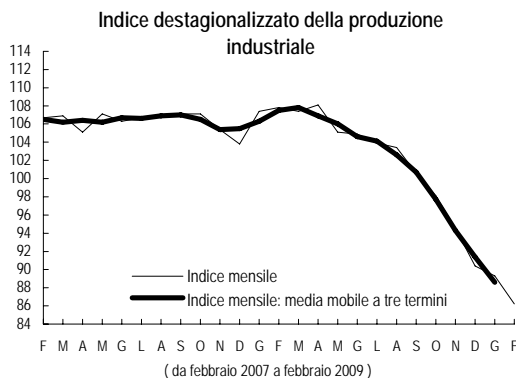
L'indice della produzione corretto per gli effetti di calendario ha registrato in febbraio una diminuzione tendenziale del 20,7 per cento (i giorni lavorativi sono stati 20 contro i 21 di febbraio 2008), mentre nei primi due mesi la variazione rispetto allo stesso periodo del 2008 è stata di meno 19,2 per cento (i giorni lavorativi sono stati 40 contro i 43 del 2008).

L'indice grezzo della produzione industriale ha registrato una diminuzione del 23,7 per cento rispetto a febbraio 2008. Nel confronto tendenziale relativo al periodo gennaio-febbraio, l'indice è diminuito del 23,3 per cento.

Tabella 1. Indice della produzione industriale (base 2005=100). Febbraio 2009 <sup>(a)</sup>

	INDICE	VARIAZIONI CONGIUNTURALI		VARIAZIONI TENDENZIALI	
		Feb 09 Gen 09	Dic 08-Feb 09 Set 08-Nov 08	Feb 09 Feb 08	Gen-Feb 09 Gen-Feb 08
Produzione industriale: dati destagionalizzati	86,2	-3,5	-9,3	-	-
Produzione industriale: dati corretti per gli effetti di calendario	84,6	-	-	-20,7	-19,2
Produzione industriale: dati grezzi	85,8	-	-	-23,7	-23,3

(a) I dati di febbraio sono provvisori; nella tabella 4 e nelle serie storiche allegate vengono resi disponibili i dati rettificati relativi a gennaio. Le serie complete degli indici sono disponibili nella banca dati Constat all'indirizzo <http://con.istat.it>. Le motivazioni e le caratteristiche della revisione degli indici sono descritte nelle Note Informative allegate.



*Analisi per raggruppamenti principali di industrie*

Gli indici destagionalizzati dei raggruppamenti principali di industrie registrano, in termini congiunturali, variazioni negative: meno 6,5 per cento per i *beni intermedi*, meno 4,2 per cento per i *beni strumentali*, meno 2,4 per cento per l'*energia* e meno 1,2 per cento per i *beni di consumo totale* (meno 4,3 per cento i *beni durevoli*, meno 0,1 per cento i *beni non durevoli*).

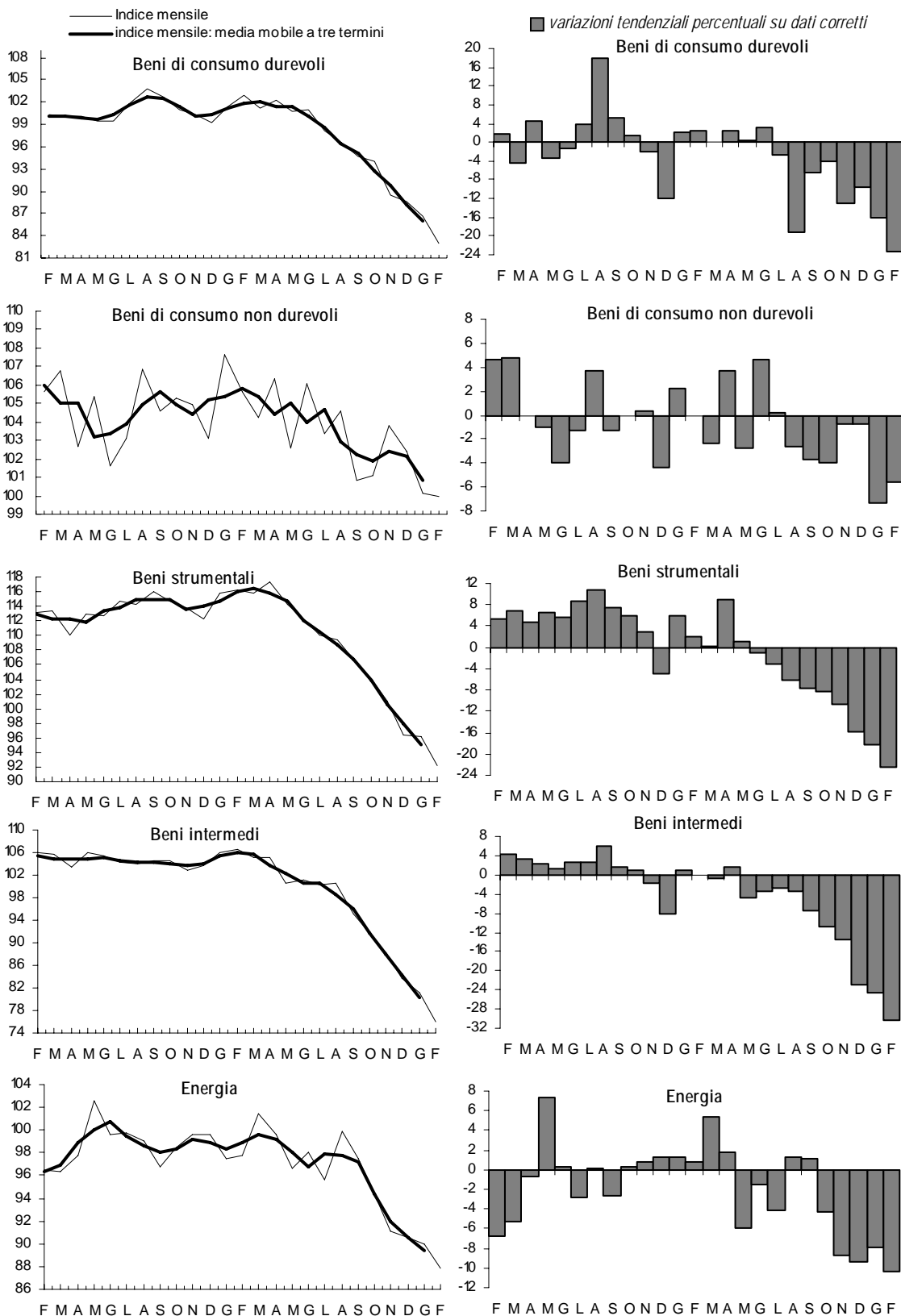
L'indice della produzione industriale corretto per gli effetti di calendario ha segnato, nel confronto con febbraio 2008, diminuzioni in tutti i raggruppamenti principali di industrie: meno 30,2 per cento per i *beni intermedi*, meno 22,5 per cento per i *beni strumentali*, meno 10,4 per cento per l'*energia* e meno 8,4 per cento per i *beni di consumo totale* (meno 23,5 per cento i *beni durevoli*, meno 5,5 per cento i *beni non durevoli*). Anche nel confronto tra il periodo gennaio-febbraio 2009 e lo stesso periodo dell'anno precedente, le variazioni sono risultate tutte negative: meno 27,5 per cento per i *beni intermedi*, meno 20,4 per cento per i *beni strumentali*, meno 9,0 per cento per l'*energia* e meno 8,7 per cento per i *beni di consumo* (meno 20,1 per cento per i *beni durevoli*, meno 6,4 per cento per i *beni non durevoli*).

Tabella 2 – Indici della produzione industriale per raggruppamenti principali di industrie (base 2005=100). Febbraio 2009 <sup>(a)</sup> (variazioni percentuali)

RAGGRUPPAMENTI PRINCIPALI DI INDUSTRIE	DATI DESTAGIONALIZZATI		DATI CORRETTI PER GLI EFFETTI DI CALENDARIO	
	VARIAZIONI CONGIUNTURALI		VARIAZIONI TENDENZIALI	
	Feb 09 Gen 09	Dic 08-Feb 09 Set 08-Nov 08	Feb 09 Feb 08	Gen-Feb 09 Gen-Feb 08
Beni di consumo	-1,2	-2,3	-8,4	-8,7
- <i>durevoli</i>	-4,3	-7,1	-23,5	-20,1
- <i>non durevoli</i>	-0,1	-1,1	-5,5	-6,4
Beni strumentali	-4,2	-8,7	-22,5	-20,4
Beni intermedi	-6,5	-12,4	-30,2	-27,5
Energia	-2,4	-5,2	-10,4	-9,0

(a) Si ricorda che gli indici vengono corretti per gli effetti di calendario e destagionalizzati utilizzando il metodo diretto, ossia separatamente per ciascun settore di attività economica, raggruppamento principale di industrie e per l'indice generale; le serie aggregate, trattate con tale metodo, possono differire da quelle che si otterrebbero dalla sintesi degli indici corretti e destagionalizzati dei livelli inferiori di classificazione (metodo indiretto).

Quadro 1. Raggruppamenti principali di industrie: indici destagionalizzati e variazioni tendenziali percentuali su dati corretti per gli effetti di calendario. Febbraio 2007-Febbraio 2009



Nel mese di febbraio 2009 l'indice della produzione industriale corretto per gli effetti di calendario ha segnato, rispetto allo stesso mese dell'anno precedente, variazioni negative in tutti i comparti. Le diminuzioni più marcate hanno riguardato la *metallurgia e i prodotti in metallo* (meno 34,5 per cento), i *mezzi di trasporto* (meno 32,5 per cento), la *gomma, materie plastiche e minerali non metalliferi* (meno 28,3 per cento). Nel confronto dei primi due mesi del 2009 e il corrispondente periodo del 2008, le diminuzioni maggiori hanno riguardato: *mezzi di trasporto* (meno 31,4 per cento), *metallurgia e prodotti in metallo* (meno 28,6 per cento), *gomma, materie plastiche e minerali non metalliferi* (meno 26,5 per cento).

Tabella 3 – Indici della produzione industriale per settore di attività economica (base 2005=100). Febbraio 2009 <sup>(a)</sup> (variazioni percentuali)

SETTORI DI ATTIVITA' ECONOMICA	DATI DESTAGIONALIZZATI		DATI CORRETTI PER GLI EFFETTI DI CALENDARIO	
	VARIAZIONI CONGIUNTURALI		VARIAZIONI TENDENZIALI	
	Feb 09 Gen 09	Dic 08-Feb 09 Set 08-Nov 08	Feb 09 Feb 08	Gen-Feb 09 Gen-Feb 08
<b>B. Attività estrattiva</b>	+1,3	-11,6	-25,9	-24,7
<b>C Attività manifatturiere</b>	-4,0	-8,8	-21,2	-19,5
CA Industrie alimentari, bevande e tabacco	+0,1	-1,1	-4,9	-6,1
CB Industrie tessili, abbigliamento, pelli e accessori	-1,7	-2,3	-9,8	-9,7
CC Industria del legno, carta e stampa	+0,1	-5,6	-15,6	-16,6
CD Fabbricazione di coke e prodotti petroliferi raffinati	-3,0	-3,4	-16,8	-14,1
CE Fabbricazioni di prodotti chimici	+1,1	-11,9	-23,4	-25,6
CF Produzione di prodotti farmaceutici di base e preparati farmaceutici	-0,1	-2,8	-6,6	-5,4
CG Fabbricazione di articoli in gomma e materie plastiche, altri prodotti della lavorazione di minerali non metalliferi	-5,0	-12,7	-28,3	-26,5
CH Metallurgia e fabbricazione di prodotti in metallo (esclusi macchine e impianti)	-12,0	-13,3	-34,5	-28,6
CI Fabbricazione di computer, prodotti di elettronica e ottica, apparecchi elettromedicali, apparecchi di misurazione e orologi	-4,5	-0,9	-11,6	-7,6
CJ Fabbricazione di apparecchiature elettriche e apparecchiature per uso domestico non elettriche	-6,7	-7,0	-24,6	-21,5
CK Fabbricazione di macchinari e attrezzature n.c.a.	-5,3	-10,1	-25,6	-23,9
CL Fabbricazione di mezzi di trasporto	-4,0	-14,6	-32,5	-31,4
CM Altre industrie manifatturiere, riparazione e installazione di macchine ed apparecchiature	-3,9	-4,7	-12,9	-11,2
<b>D. Fornitura di energia elettrica, gas, vapore ed aria</b>	-1,7	-6,5	-9,2	-7,8

(a) Si ricorda che gli indici vengono corretti per gli effetti di calendario e destagionalizzati utilizzando il metodo diretto, ossia separatamente per ciascun settore di attività economica, raggruppamento principale di industrie e per l'indice generale; le serie aggregate, trattate con tale metodo, possono differire da quelle che si otterrebbero dalla sintesi degli indici corretti e destagionalizzati dei livelli inferiori di classificazione (metodo indiretto).

Tabella 4. Indici generali della produzione industriale: destagionalizzati, corretti per gli effetti di calendario e grezzi (base 2005=100)

Periodo	Produzione industriale: dati destagionalizzati (a)		Produzione industriale: dati corretti per gli effetti di calendario (b)		Produzione industriale: dati grezzi (c)	
	INDICI	Variazioni congiunturali percentuali	INDICI	Variazioni tendenziali percentuali	INDICI	Variazioni tendenziali percentuali
<b>2006</b>	-	-	103,6	3,6	103,1	3,1
<b>2007</b>	-	-	105,8	2,1	106,0	2,8
<b>2008</b>	-	-	102,3	-3,3	102,7	-3,1
<b>2008</b>						
I-trim.	107,5	2,0	108,7	0,8	109,7	0,0
II-trim.	106,0	-1,4	111,0	0,2	110,6	0,6
III-trim.	102,6	-3,2	92,8	-4,1	94,3	-3,1
IV-trim.	94,3	-8,1	96,7	-10,2	96,2	-10,3
<b>2007</b>						
febbraio	106,7	0,8	106,0	3,4	107,3	3,5
marzo	106,9	0,2	116,1	3,4	118,8	0,8
aprile	105,1	-1,7	105,7	2,6	100,0	5,9
maggio	107,1	1,9	115,3	2,4	117,1	2,4
giugno	106,3	-0,7	111,5	1,5	112,5	1,5
luglio	106,7	0,4	116,3	3,3	118,1	5,9
agosto	106,8	0,1	61,5	6,2	63,1	6,1
settembre	107,1	0,3	112,6	2,2	110,7	-0,4
ottobre	107,1	0,0	116,2	2,3	120,9	4,8
novembre	105,4	-1,6	110,8	0,1	111,8	0,1
dicembre	103,8	-1,5	96,1	-5,6	89,2	-3,1
<b>2008</b>						
gennaio	107,4	3,5	103,9	2,7	105,7	2,6
febbraio	107,8	0,4	106,7	0,7	112,5	4,8
marzo	107,4	-0,4	115,6	-0,4	110,8	-6,7
aprile	108,1	0,7	110,1	4,2	112,0	12,0
maggio	105,1	-2,8	112,3	-2,6	111,2	-5,0
giugno	104,9	-0,2	110,6	-0,8	108,7	-3,4
luglio	103,9	-1,0	113,6	-2,3	118,3	0,2
agosto	103,4	-0,5	58,6	-4,7	54,5	-13,6
settembre	100,6	-2,7	106,2	-5,7	110,0	-0,6
ottobre	98,1	-2,5	107,2	-7,7	111,8	-7,5
novembre	94,5	-3,7	100,0	-9,7	98,1	-12,3
dicembre	90,4	-4,3	82,8	-13,8	78,8	-11,7
<b>2009</b>						
gennaio	89,3	-1,2	85,6	-17,6	81,6	-22,8
febbraio	86,2	-3,5	84,6	-20,7	85,8	-23,7

(a) La metodologia adottata per la correzione per effetti di calendario e per la destagionalizzazione degli indici grezzi fa sì che ogni mese i dati già pubblicati relativi agli ultimi anni siano soggetti a revisione.

(b) Gli indici corretti con il metodo di regressione sono riproporzionati al fine di garantire che la media dell'anno base sia pari a 100; l'operazione lascia inalterata la dinamica degli indici in termini di variazioni percentuali.

(c) I dati di febbraio 2009 sono provvisori; quelli di gennaio 2009 sono stati rettificati in base alle ulteriori informazioni pervenute dalle imprese.