



Istituto  
nazionale  
di statistica

COMUNICATO STAMPA

## Indici del fatturato e degli ordinativi dell'industria Dicembre 2008

L'Istituto nazionale di statistica comunica che, sulla base degli elementi finora disponibili, nel mese di dicembre 2008 l'indice del fatturato dell'industria, calcolato con base 2000=100 sul valore delle vendite espresse a prezzi correnti, è risultato pari a 106,8 segnando una riduzione del 10,3 per cento rispetto allo stesso mese dell'anno precedente. Il fatturato è diminuito dell'11,4 per cento sul mercato interno e del 7,6 per cento su quello estero. L'indice degli ordinativi è risultato pari a 101,4, con una flessione del 15,4 per cento, derivante da una contrazione del 13,1 per cento sul mercato interno e del 19,7 per cento sul mercato estero.

Si segnala che a partire dalla pubblicazione dei dati relativi a gennaio 2009 inizierà la diffusione dei nuovi indici del fatturato e degli ordinativi dell'industria espressi in base 2005 e calcolati utilizzando la nuova classificazione delle attività economiche ATECO 2007 (omologo italiano della NACE rev.2 europea). Contestualmente si procederà alla ricostruzione delle serie storiche retrospettive che saranno rese disponibili nella banca dati ConIstat. È da notare che un analogo passaggio alla base di riferimento 2005 e alla NACE rev. 2 avverrà in corrispondenza del dato di gennaio 2009 in tutti i paesi dell'Unione europea.

**Tabella 1. Indici generali del fatturato e degli ordinativi dell'industria (base 2000=100).**  
Dicembre 2008

	DATI GREZZI			DATI DESTAGIONALIZZATI	
	INDICI	VARIAZIONI %		INDICI	VARIAZIONI %
	Dic 2008	Dic 2008 Dic 2007	Gen-Dic 2008 Gen-Dic 2007	Dic 2008	Dic 2008 Nov 2008
Fatturato Totale	106,8	-10,3	-0,3	107,6	-3,8
Nazionale	101,6	-11,4	-0,5	102,8	-4,7
Estero	120,8	-7,6	-0,1	120,5	-1,6
Ordinativi Totali	101,4	-15,4	-3,2	98,9	-2,0
Nazionali	97,6	-13,1	-1,3	95,6	-0,7
Esteri	109,9	-19,7	-6,6	106,1	-4,7

In conformità con i requisiti del programma SDDS del Fondo monetario internazionale, l'Istat diffonde un calendario annuale dei Comunicati stampa tramite il sito Internet dell'Istituto e il sito SDDS

(<http://dsbb.imf.org>). La Direzione centrale per la comunicazione e la programmazione editoriale fornisce su richiesta il calendario a stampa.

**Direzione centrale per la comunicazione e la programmazione editoriale**

tel. +39 064673.2244-2243

**Centro di informazione statistica**

Tel. +39 064673.3105

Informazioni e chiarimenti

**Statistiche congiunturali dell'industria e delle costruzioni**

Roma, Via Tuscolana 1788 – 00173

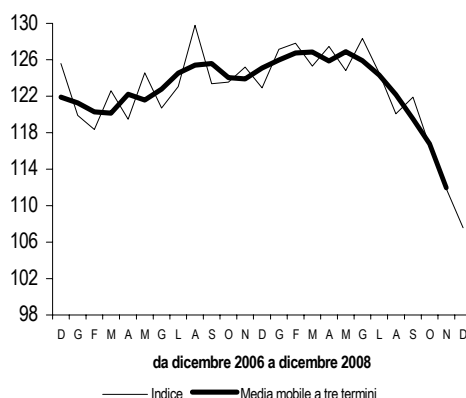
Fabio Bacchini tel. +39 064673.6429

Enzo Salvatori tel. +39 064673.6196

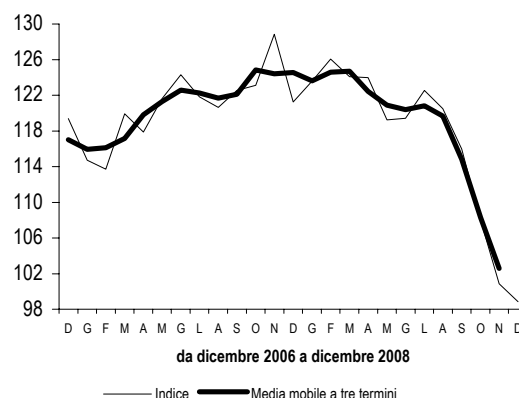
Prossimo comunicato: 27 marzo 2009



**Fatturato totale**  
(Indici destagionalizzati)



**Ordinativi totali**  
(Indici destagionalizzati)



*Analisi per raggruppamenti  
principali di industrie*

Gli indici generali destagionalizzati del fatturato e degli ordinativi sono risultati pari, rispettivamente, a 107,6 e 98,9 presentando, nel confronto con il mese precedente, una diminuzione del 3,8 per cento, il primo, e del 2,0 per cento, il secondo.

Confrontando la media del 2008 con quella del 2007, il fatturato dell'industria ha registrato una flessione dello 0,3 per cento, quale sintesi di un calo dello 0,5 per cento sul mercato interno e dello 0,1 per cento su quello estero. Nello stesso periodo gli ordinativi hanno registrato una riduzione del 3,2 per cento, derivante da una contrazione dell'1,3 per cento per gli ordinativi provenienti dal mercato interno e del 6,6 per cento per quelli provenienti dall'estero.

Nel mese di dicembre 2008 l'indice del fatturato è cresciuto, rispetto allo stesso mese del 2007, del 3,2 per cento per i *beni di consumo* (meno 11,4 per cento per quelli *durevoli* e più 6,5 per cento per quelli *non durevoli*); si sono invece registrate diminuzioni tendenziali del 28,8 per cento per l'*energia*, del 16,3 per cento per i *beni intermedi* e del 10,2 per cento per i *beni strumentali*.

Gli indici destagionalizzati del fatturato registrano, rispetto a novembre, un aumento dell'1,7 per cento per i *beni di consumo* (meno 0,3 per cento per quelli *durevoli* e più 2,0 per cento per quelli *non durevoli*) e variazioni negative del 10,9 per cento per l'*energia*, del 7,5 per cento per i *beni intermedi* e del 3,1 per cento per i *beni strumentali*.

**Tabella 2. Indici del fatturato totale per raggruppamenti principali di industrie (base 2000=100).  
Dicembre 2008**

	DATI GREZZI			DATI DESTAGIONALIZZATI	
	INDICI	VARIAZIONI %		INDICI	VARIAZIONI %
	Dic 2008	Dic 2008 Dic 2007	Gen-Dic 2008 Gen-Dic 2007	Dic 2008	Dic 2008 Nov 2008
Beni di consumo	104,0	+3,2	-0,1	109,7	+1,7
- durevoli	81,8	-11,4	-7,9	86,6	-0,3
- non durevoli	109,8	+6,5	+1,8	115,8	+2,0
Beni strumentali	133,3	-10,2	-2,5	109,1	-3,1
Beni intermedi	90,4	-16,3	-1,7	102,7	-7,5
Energia	124,0	-28,8	+13,5	120,5	-10,9

*Analisi per settore  
di attività economica*

In dicembre, nel confronto con lo stesso mese del 2007, l'indice del fatturato ha segnato variazioni positive nei settori delle *industrie alimentari, delle bevande e del tabacco* (più 11,4 per cento) e dell'*industria della carta, stampa ed editoria* (più 1,2 per cento); le diminuzioni più significative hanno riguardato le *raffinerie di petrolio* (meno 28,3 per cento), l'*estrazione di minerali* (meno 26,5 per cento) e la *fabbricazione di prodotti chimici e fibre sintetiche* (meno 18,1 per cento).

Nel medesimo periodo, l'indice degli ordinativi ha segnato variazioni negative in tutti i settori, con le diminuzioni più marcate nella *produzione di metallo e prodotti in metallo* (meno 21,4 per cento), nell'*industria del legno e prodotti in legno (esclusi i mobili)* (meno 20,1 per cento) e nella *fabbricazione di prodotti chimici e fibre sintetiche* (meno 19,8 per cento).

**Tabella 3. Indici del fatturato totale per settore di attività economica (base 2000=100).**  
Dicembre 2008

SETTORI DI ATTIVITÀ ECONOMICA	INDICI		VARIAZIONI %	
	Dic 2008	<u>Dic 2008</u> <u>Dic 2007</u>	<u>Gen-Dic 2008</u> <u>Gen-Dic 2007</u>	
<b>C Estrazione di minerali</b>	235,0	-26,5	+6,9	
<b>D Attività manifatturiere</b>	105,7	-10,0	-0,4	
DA Industrie alimentari, delle bevande e del tabacco	139,9	+11,4	+6,0	
DB Industrie tessili e dell'abbigliamento	74,1	-1,3	-4,2	
DC Industrie delle pelli e delle calzature	74,9	-8,5	-4,2	
DD Industria del legno e prodotti in legno (esclusi i mobili)	90,0	-11,8	-5,0	
DE Industria della carta, stampa ed editoria	95,1	+1,2	-0,9	
DF Raffinerie di petrolio	106,5	-28,3	+13,9	
DG Fabbricazione di prodotti chimici e fibre sintetiche	89,1	-18,1	-1,4	
DH Produzione di articoli in gomma e materie plastiche	80,8	-13,4	-4,0	
DI Lavorazione di minerali non metalliferi	90,2	-14,5	-4,8	
DJ Produzione di metallo e prodotti in metallo	106,4	-17,0	+1,9	
DK Produzione di macchine e apparecchi meccanici	136,6	-11,0	-3,5	
DL Produzione di apparecchi elettrici e di precisione	136,9	-6,4	-3,4	
DM Produzione di mezzi di trasporto	92,0	-17,0	-4,9	
DN Altre industrie manifatturiere (compresi i mobili)	81,9	-7,9	-6,5	
DN361 Produzione di mobili	91,2	-6,9	-5,9	

**Tabella 4. Indici degli ordinativi totali per settore di attività economica (base 2000=100).**  
Dicembre 2008

SETTORI DI ATTIVITÀ ECONOMICA	INDICI		VARIAZIONI %	
	Dic 2008	<u>Dic 2008</u> <u>Dic 2007</u>	<u>Gen-Dic 2008</u> <u>Gen-Dic 2007</u>	
DB Industrie tessili e dell'abbigliamento	70,9	-6,3	-5,5	
DC Industrie delle pelli e delle calzature	74,5	-7,9	-8,7	
DD Industria del legno e prodotti in legno (esclusi i mobili)	84,1	-20,1	-6,8	
DE21 Produzione della carta e dei prodotti di carta	82,2	-9,2	-1,7	
DG Fabbricazione di prodotti chimici e fibre sintetiche	88,6	-19,8	-1,8	
DJ Produzione di metallo e prodotti in metallo	99,8	-21,4	-0,3	
DK Produzione di macchine e apparecchi meccanici	122,2	-14,5	-9,6	
DL Produzione di apparecchi elettrici e di precisione	161,8	-14,6	+7,9	
DM Produzione di mezzi di trasporto	84,5	-15,0	-4,3	
DN361 Produzione di mobili	79,6	-11,1	-8,0	