



Istituto
nazionale
di statistica

COMUNICATO STAMPA

Commercio con l'estero

(scambi complessivi e con i paesi Ue)

Dicembre 2008

Dall'introduzione del mercato interno dell'Unione europea, le statistiche sul commercio con l'estero provengono da due rilevazioni separate riguardanti, rispettivamente, gli scambi con i paesi dell'Unione europea e quelli con gli altri paesi (definiti extra Ue). A causa delle differenze nei tempi di raccolta delle informazioni di base, i risultati per i due insiemi di paesi vengono diffusi in momenti separati con diverso grado di tempestività. Con questo comunicato vengono diffusi i dati dell'interscambio complessivo e di quello con i paesi Ue riferiti al mese di dicembre 2008, nonché i numeri indici dei valori medi unitari e dei volumi del mese di novembre 2008 in base 2005=100. I risultati della rilevazione relativa al mese di gennaio 2009 per i paesi extra Ue saranno diffusi il 26 febbraio p.v..

Nel mese di dicembre 2008, rispetto allo stesso mese del 2007, la dinamica dei flussi commerciali da e verso l'area Ue è risultata negativa: le esportazioni sono diminuite del 13,8 per cento e le importazioni del 15,8 per cento. Il saldo commerciale è risultato negativo per 345 milioni di euro (tabella 1), a fronte del disavanzo pari a 772 milioni di euro rilevato nello stesso mese del 2007.

Nel confronto con novembre, a dicembre 2008 i dati destagionalizzati segnalano una riduzione pari a meno 3,5 per cento per le esportazioni e a meno 5,2 per cento per le importazioni.

Nel corso dell'intero anno 2008, rispetto al 2007, le esportazioni hanno evidenziato una flessione dello 0,7 per cento e le importazioni del 2,7 per cento; il saldo è stato positivo per 9.946 milioni di euro, in netto aumento rispetto all'avanzo di 5.745 milioni di euro rilevati nel 2007.

Considerando l'interscambio complessivo, nel mese di dicembre 2008, rispetto allo stesso mese dell'anno precedente, le esportazioni sono diminuite del 5,5 per cento e le importazioni del 10,3 per cento. Il saldo commerciale è risultato negativo per 411 milioni di euro, in significativo miglioramento rispetto al disavanzo di 1.890 milioni di euro dello stesso mese del 2007.

Nel confronto con novembre, i dati destagionalizzati presentano, a dicembre 2008, flessioni dell'1,2 per cento per le esportazioni e del 3,9 per cento per le importazioni.

Nel corso dell'intero anno 2008, le esportazioni hanno registrato, rispetto al 2007, una crescita del 2 per cento e le importazioni del 2,5 per cento; il saldo è risultato negativo per 11.474 milioni di euro, più ampio di quello rilevato nell'intero anno 2007, pari a 9.447 milioni di euro.

Tabella 1 - Esportazioni, importazioni e saldi della bilancia commerciale con Ue e in complesso.
Dicembre 2008 (a)

	DATI GREZZI				DATI DESTAGIONALIZZATI	
	MILIONI DI EURO		VARIAZIONI %		MILIONI DI EURO	VARIAZIONI %
	Dic.2008	Gen-dic.08	Dic.08 Dic.07	Gen-dic.08 Gen-dic.07	Dic.2008	Dic.08 Nov.08
PAESI UE						
Esportazioni	13.245	213.939	-13,8	-0,7	15.858	-3,5
Importazioni	13.590	203.993	-15,8	-2,7	14.838	-5,2
Saldi	-345	9.946			1.020	
SCAMBI COMMERCIALI IN COMPLESSO						
Esportazioni	25.566	365.827	-5,5	2,0	27.738	-1,2
Importazioni	25.977	377.301	-10,3	2,5	28.239	-3,9
Saldi	-411	-11.474			-501	

(a) I dati provvisori di dicembre del commercio con i paesi extra Ue sono stati diffusi con il comunicato del 27 Gennaio 2009.

Euro e statistiche sul commercio con l'estero. Per indicazioni generali sull'adozione dell'euro nella diffusione delle statistiche prodotte dall'ISTAT si rimanda al documento "Introduzione dell'euro e politiche di diffusione dell'ISTAT" (www.istat.it)

Per informazioni specifiche sulle rilevazioni del Servizio commercio con l'estero si rimanda alla sezione *Note metodologiche* della banca dati on line COEWEB (www.coeweb.istat.it)

In conformità con i requisiti del programma SDDS del Fondo monetario internazionale, l'Istat diffonde un calendario annuale dei comunicati stampa tramite il sito Internet dell'Istituto e il sito SDDS (<http://dsdd.imf.org>)

Direzione centrale per la comunicazione e la programmazione editoriale

Tel.+39 06 4673.2243-2244

Centro di informazione statistica

Tel.+39 06 4673.3105

Informazioni e chiarimenti:

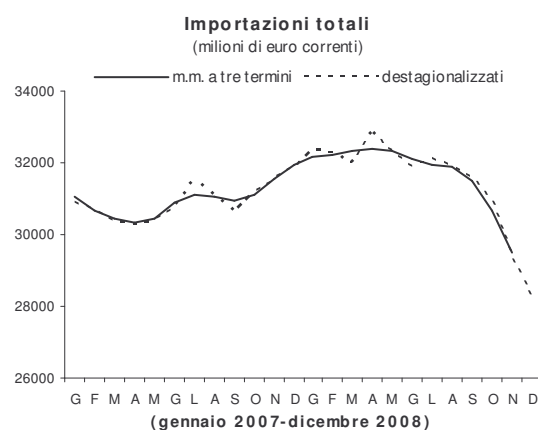
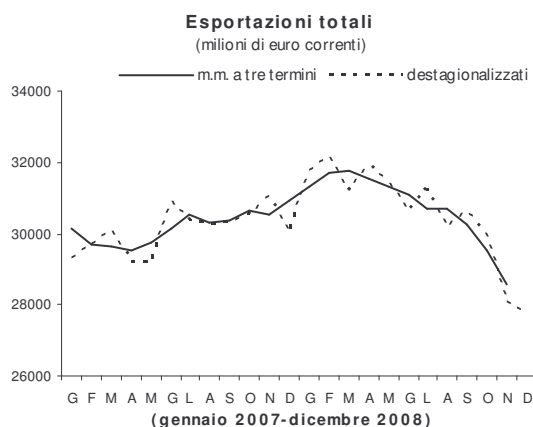
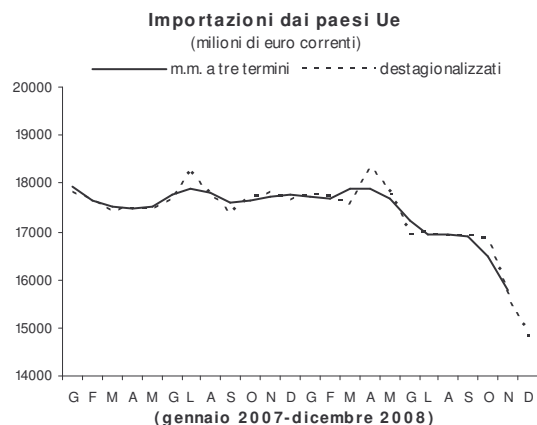
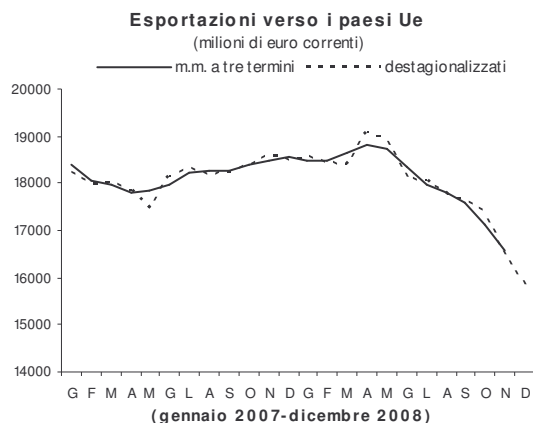
Statistiche sul commercio con l'estero

Via C. Balbo,16 - 00184 Roma

Claudia Giovane tel. +39 06 4673.2552

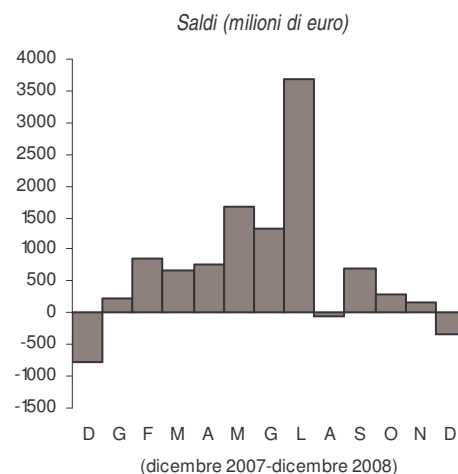
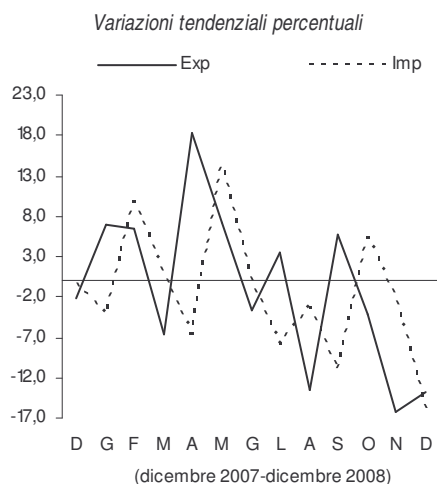
Paola Anitori tel. +39 06 4673.2567

Prossimo comunicato 19 Marzo 2009



Commercio estero con i paesi dell'Ue. Dicembre 2008

Nel mese di dicembre 2008 l'andamento tendenziale è risultato negativo per entrambi i flussi commerciali, con un saldo negativo più contenuto rispetto al disavanzo registrato nello stesso mese dell'anno precedente.



Analisi per paese

Nel mese di dicembre 2008, la dinamica tendenziale delle esportazioni è stata negativa verso la maggior parte dei principali partner commerciali: *Spagna* (meno 31,7 per cento), *Regno Unito* (meno 21,1 per cento), *Grecia* (meno 13,7 per cento), *Austria* (meno 13,1 per cento), *Francia* (meno 12,7 per cento) e *Germania* (meno 9,1 per cento) (tabella 2); incrementi si sono rilevati per il *Belgio* (più 4,4 per cento). Le importazioni dai principali partner commerciali sono diminuite dal *Regno Unito* (meno 29 per cento), dalla *Francia* (meno 18 per cento), dalla *Spagna* (meno 17,8 per cento), dai *Paesi Bassi* (meno 16,8 per cento), dall'*Austria* (meno 14,6 per cento), dal *Belgio* (meno 14 per cento) e dalla *Germania* (meno 12,9 per cento).

Nel corso dell'intero anno 2008, rispetto al 2007, fra i paesi partner, le maggiori flessioni delle esportazioni si sono registrate per *Spagna, Regno Unito e Belgio*; incrementi hanno riguardato *Polonia, Grecia, Paesi Bassi, Austria e Germania*; pressoché stabili, infine, sono state le esportazioni verso la *Francia*. Per le importazioni, fra i maggior partner riduzioni si sono rilevate da *Belgio, Regno Unito, Spagna, Germania, Francia e Austria*, mentre incrementi hanno riguardato *Polonia e Paesi Bassi*.

Tabella 2 - Esportazioni, importazioni e saldi della bilancia commerciale con i paesi dell'Ue.
Dicembre 2008

PAESI	ESPORTAZIONI (b)			IMPORTAZIONI			SALDI	
	QUO- TE % ^(a)	VARIAZIONI %		QUO- TE % ^(a)	VARIAZIONI %		MILIONI DI EURO	
		Dic.08 Dic.07	Gen-dic.08 Gen-dic.07		Dic.08 Dic.07	Gen-dic.08 Gen-dic.07	Dic.2008	Gen-dic.2008
UEM15:	45,0	-13,5	-1,3	45,8	-15,4	-3,3	-1.016	-3.939
<i>Austria</i>	2,4	-13,1	1,2	2,4	-14,6	-1,3	-80	17
<i>Belgio</i>	3,0	4,4	-6,9	4,3	-14,0	-9,5	-214	-4.500
<i>Cipro</i>	0,2	30,3	32,1	0,0	-14,7	89,8	54	945
<i>Finlandia</i>	0,5	-25,4	-13,0	0,6	69,3	13,5	-77	-625
<i>Francia</i>	11,4	-12,7	-0,1	9,0	-18,0	-2,6	414	8.636
<i>Germania</i>	12,9	-9,1	1,1	16,9	-12,9	-3,0	-1.136	-13.713
<i>Grecia</i>	2,1	-13,7	3,2	0,5	-25,2	-7,1	357	5.822
<i>Irlanda</i>	0,5	-21,0	-17,0	0,9	-24,2	-10,1	-137	-1.635
<i>Lussemburgo</i>	0,2	113,7	-9,1	0,5	-33,4	-8,9	-10	-1.010
<i>Malta</i>	0,2	-21,7	43,7	0,0	-35,9	49,8	47	911
<i>Paesi Bassi</i>	2,4	0,0	1,4	5,5	-16,8	0,2	-824	-11.648
<i>Portogallo</i>	0,9	-10,3	3,2	0,4	-26,5	-7,7	118	2.148
<i>Slovenia</i>	1,0	-33,4	5,7	0,6	-32,0	-0,7	89	1.604
<i>Spagna</i>	7,4	-31,7	-9,8	4,2	-17,8	-5,4	384	9.107
<i>Bulgaria</i>	0,5	-3,5	13,5	0,3	-27,8	-2,1	77	751
<i>Danimarca</i>	0,8	-4,6	-4,5	0,6	4,5	0,2	-19	378
<i>Estonia</i>	0,1	-38,6	-5,2	0,0	38,2	25,2	11	261
<i>Lettonia</i>	0,1	-38,4	-13,2	0,0	-1,6	3,0	12	276
<i>Lituania</i>	0,2	17,7	8,2	0,1	-13,6	-3,6	43	498
<i>Polonia</i>	2,4	-3,5	10,4	1,7	-9,4	6,5	198	2.803
<i>Regno Unito</i>	5,8	-21,1	-7,5	3,3	-29,0	-6,5	404	7.865
<i>Repubblica Ceca</i>	1,1	-13,8	5,6	1,1	-18,5	6,0	-27	-209
<i>Romania</i>	1,5	-23,3	6,9	1,1	-12,5	5,5	50	1.543
<i>Slovacchia</i>	0,5	-18,7	7,7	0,7	-26,6	-3,3	-13	-510
<i>Svezia</i>	1,1	-14,7	0,0	1,1	-9,4	0,2	-51	-154
<i>Ungheria</i>	1,0	-17,7	-0,6	1,1	-4,6	-3,7	-59	-234
TOTALE (b)	60,1	-13,8	-0,7	57,0	-15,8	-2,7	-345	9.946

(a) Il valore delle quote è calcolato sul totale dei flussi di scambio con il resto del mondo per l'anno 2007 provvisorio.

(b) Nelle esportazioni sono comprese le provviste di bordo non distinguibili per i singoli paesi.

Analisi per settore di attività economica

Nel mese di dicembre 2008, le riduzioni delle esportazioni hanno coinvolto, tra i principali settori, i *prodotti petroliferi raffinati* (meno 55,3 per cento), i *mezzi di trasporto* (meno 26,6 per cento), gli *articoli in gomma e in materie plastiche* (meno 24,4 per cento), i *metalli e prodotti in metallo* (meno 18,2 per cento), le *macchine e apparecchi meccanici* (meno 14,7 per cento), gli *apparecchi elettrici e di precisione* e i *prodotti dell'agricoltura, silvicoltura e pesca* (meno 10,4 per cento per entrambi). Incrementi hanno riguardato solo i *prodotti alimentari, bevande e tabacco* (più 6,1 per cento).

Dal lato delle importazioni, tra i settori di maggior peso sono da rilevare le flessioni di *metalli e prodotti in metallo* (meno 31,3 per cento), *mezzi di trasporto* (meno 28,1 per cento), *prodotti chimici e fibre sintetiche e artificiali* (meno 14,2 per cento), *prodotti alimentari, bevande e tabacco* (meno 12,3 per cento) e *macchine e apparecchi meccanici* (meno 11,2 per cento). Incrementi hanno riguardato i *minerali energetici* (più 15,3 per cento), *cuoio e prodotti in cuoio* (più 7,9 per cento) e *altri prodotti dell'industria manifatturiera (compresi i mobili)* (più 3,4 per cento).

Tabella 3 - Esportazioni, importazioni e saldi della bilancia commerciale con i paesi dell'Ue, per settore di attività economica. Dicembre 2008

SETTORI DI ATTIVITÀ ECONOMICA	ESPORTAZIONI			IMPORTAZIONI			SALDI	
	QUO-TE % (*)	VARIAZIONI %		QUO-TE % (*)	VARIAZIONI %		MILIONI DI EURO	
		Dic.08 Dic.07	Gen-dic.08 Gen-dic.07		Dic.08 Dic.07	Gen-dic.08 Gen-dic.07	Dic.08	Gen-dic.08
A-B Prodotti dell'agricoltura, silvicoltura e pesca	1,1	-10,4	5,6	1,5	-7,8	0,7	-154	-1.385
C Minerali energetici e non energetici	0,2	(a)	(a)	0,8	9,5	37,6	-359	-3.215
CA Minerali energetici	0,1	(a)	(a)	0,7	15,3	46,8	-340	-2.946
CB Minerali non energetici	0,1	(a)	(a)	0,1	-34,7	-3,7	-19	-269
D Prodotti trasformati e manufatti	57,2	-14,4	-1,2	52,6	-17,2	-3,4	322	15.740
DA Prodotti alimentari, bevande e tabacco	3,5	6,1	10,3	4,9	-12,3	3,2	-244	-4.822
DB Prodotti dell'industria tessile e dell'abbigliamento	4,3	-0,2	-2,8	1,9	-11,6	-4,5	593	8.296
DC Cuoio e prodotti in cuoio	2,0	-14,5	-2,2	0,7	7,9	-1,4	246	4.514
DD Legno e prodotti in legno (esclusi i mobili)	0,3	-30,0	-11,8	0,8	-44,1	-15,0	-70	-1.505
DE Carta e prodotti di carta, stampa ed editoria	1,4	-4,1	-0,7	1,5	-16,6	-2,2	-20	-188
DF Prodotti petroliferi raffinati	1,6	-55,3	12,2	0,3	-37,6	10,8	178	5.299
DG Prodotti chimici e fibre sintetiche e artificiali	6,0	-5,8	-2,3	9,7	-14,2	-3,6	-807	-13.409
DH Articoli in gomma e in materie plastiche	2,7	-24,4	-4,3	1,5	-23,2	-5,5	191	4.212
DI Prodotti della lavorazione di minerali non metalliferi	1,6	-1,5	-2,4	0,6	-18,2	-3,1	164	3.155
DJ Metalli e prodotti in metallo	8,1	-18,2	-0,7	7,0	-31,3	-0,5	115	3.357
DK Macchine ed apparecchi meccanici	10,6	-14,7	-1,5	5,0	-11,2	-2,0	1.270	19.293
DL Apparecchi elettrici e di precisione	5,0	-10,4	-2,1	7,6	-3,4	-2,3	-898	-9.617
DM Mezzi di trasporto	7,7	-26,6	-3,5	10,5	-28,1	-9,8	-730	-8.257
DN Altri prodotti dell'industria manifatturiera (compresi i mobili)	2,5	-15,2	-6,0	0,8	3,4	2,7	334	5.414
DN361 Mobili	1,6	-14,0	-4,5	0,3	-4,9	0,5	300	4.403
E Energia elettrica, gas e acqua (b)	0,0	(a)	(a)	0,2	148,1	1,7	-75	-380
Altri prodotti n.c.a.	1,5	(a)	(a)	1,9	(a)	(a)	-79	-815
TOTALE	60,1	-13,8	-0,7	57,0	-15,8	-2,7	-345	9.946

(*) Vedi nota (a) della tabella 2.

(a) Per la forte erraticità delle serie storiche le relative variazioni non sono riportate.

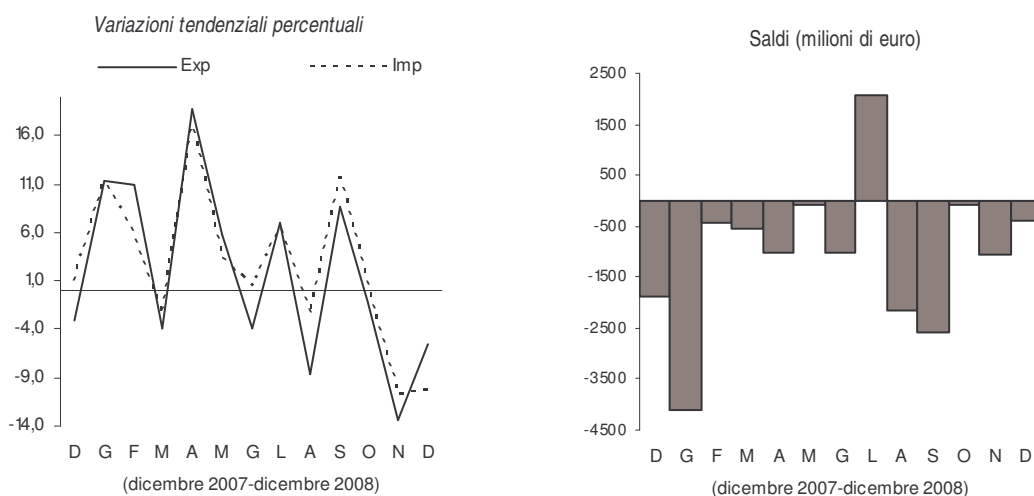
(b) I dati relativi a questo settore potrebbero subire una revisione a seguito degli effetti dovuti ai cambiamenti della normativa europea sugli scambi di energia elettrica in ambito comunitario.

Nel corso del 2008, rispetto all'anno precedente, le maggiori contrazioni per le esportazioni si sono rilevate nei settori: *legno e prodotti in legno (esclusi i mobili)*, *altri prodotti dell'industria manifatturiera (compresi i mobili)*, *articoli in gomma e in materie plastiche*, *mezzi di trasporto* e *prodotti dell'industria tessile e dell'abbigliamento*. Incrementi si sono registrati nei settori *prodotti petroliferi raffinati*, *prodotti alimentari, bevande e tabacco* e *prodotti dell'agricoltura, silvicoltura e pesca*.

Alle importazioni, limitatamente ai settori di maggiore rilevanza, le flessioni si sono registrate per il *legno e prodotti in legno (esclusi i mobili)*, i *mezzi di trasporto*, gli *articoli in gomma e in materie plastiche* e i *prodotti dell'industria tessile e dell'abbigliamento*. I maggiori incrementi hanno riguardato i *minerali energetici*, i *prodotti petroliferi raffinati* e i *prodotti alimentari, bevande e tabacco*.

Gli scambi commerciali in complesso. Dicembre 2008

Nel mese di dicembre 2008 l'andamento tendenziale è risultato negativo per entrambi i flussi commerciali, con un saldo negativo in miglioramento rispetto allo stesso mese dell'anno precedente.



Analisi per raggruppamenti principali per tipologia di beni

Per le esportazioni si è registrato un andamento negativo per tutti i raggruppamenti principali per tipologia di beni, ad eccezione dei *beni di consumo non durevoli* (più 3,8 per cento). Risultati peggiori della media hanno, invece, interessato: *energia* (meno 39,6 per cento), *prodotti intermedi* (meno 10,5 per cento) e *beni di consumo durevoli* (meno 8,7 per cento) (tabella 4).

Anche per le importazioni, ad eccezione dei *beni di consumo non durevoli* (più 3,7 per cento), l'andamento è stato negativo per tutti i raggruppamenti principali per tipologia di beni, con riduzioni maggiori della media registrate per *prodotti intermedi* (meno 19 per cento) e *beni strumentali* (meno 11,2 per cento).

Tabella 4 - Esportazioni, importazioni e saldi della bilancia commerciale in complesso, per raggruppamenti principali per tipologia di beni. Dicembre 2008

RAGGRUPPAMENTI PRINCIPALI PER TIPOLOGIA DI BENI	ESPORTAZIONI			IMPORTAZIONI			SALDI	
	QUOTE % (*)	VARIAZIONI %		QUOTE % (*)	VARIAZIONI %		MILIONI DI EURO	
		Dic.08 Dic.07	Gen-dic.08 Gen-dic.07		Dic.08 Dic.07	Gen-dic.08 Gen-dic.07	Dic.08	Gen-dic.08
Beni di consumo	29,2	0,1	1,0	23,3	1,6	1,7	1.338	18.464
- <i>durevoli</i>	8,1	-8,7	-4,0	3,9	-9,7	-5,4	1.184	14.089
- <i>non durevoli</i>	21,1	3,8	2,9	19,4	3,7	3,1	154	4.375
Beni strumentali	34,3	-1,3	2,1	25,4	-11,2	-4,3	3.202	36.159
Prodotti intermedi	32,7	-10,5	0,4	34,9	-19,0	-3,2	45	-6.682
Energia	3,8	-39,6	22,1	16,4	-9,2	26,3	-4.997	-59.415
TOTALE	100,0	-5,5	2,0	100,0	-10,3	2,5	-411	-11.474

(*) Vedi nota (a) della tabella 2.

Nel 2008, rispetto all'anno precedente, per le esportazioni si è registrata una crescita in tutti i raggruppamenti, ad eccezione dei *beni di consumo durevoli*; per le importazioni gli incrementi hanno riguardato l'*energia* e i *beni di consumo non durevoli*.

Nel mese di dicembre 2008, per le esportazioni si rilevano andamenti tendenziali negativi nella maggior parte dei comparti di attività economica, ad eccezione di *prodotti alimentari, bevande e tabacco* (più 9,9 cento), *macchine e apparecchi meccanici* (più 1,2 per cento) e *prodotti della lavorazione di minerali non metalliferi* (più 0,5 per cento). Considerando i principali settori, le flessioni maggiori si sono registrate per *prodotti petroliferi raffinati* (meno 46,6 per cento), *articoli in gomma e in materie plastiche* (meno 18,7 per cento), *mezzi di trasporto* (meno 17,2 per cento), *prodotti dell'agricoltura, silvicoltura e pesca* (meno 10,8 per cento), *cuoio e prodotti in cuoio* (meno 10,5 per cento), *metalli e prodotti in metallo* (meno 6,8 per cento) e *altri prodotti dell'industria manifatturiera (compresi i mobili)* (meno 6,5 per cento) (tabella 5).

Tabella 5 - Esportazioni, importazioni e saldi della bilancia commerciale in complesso, per settore di attività economica. Dicembre 2008

SETTORI DI ATTIVITÀ ECONOMICA	ESPORTAZIONI			IMPORTAZIONI			SALDI	
	QUO-TE % (*)	VARIAZIONI %		QUO-TE % (*)	VARIAZIONI %		MILIONI DI EURO	
		Dic.08 Dic.07	Gen-dic.08 Gen-dic.07		Dic.08 Dic.07	Gen-dic.08 Gen-dic.07	Dic.08	Gen-dic.08
A-B Prodotti dell'agricoltura, silvicoltura e pesca	1,4	-10,8	7,3	2,8	-4,0	4,6	-450	-5.415
C Minerali energetici e non energetici	0,4	(a)	(a)	14,7	-7,1	26,3	-5.141	-66.859
CA Minerali energetici	0,2	(a)	(a)	14,0	-6,9	27,4	-4.961	-64.340
CB Minerali non energetici	0,2	(a)	(a)	0,8	-10,2	7,4	-180	-2.519
D Prodotti trasformati e manufatti	91,5	-6,1	1,4	78,2	-12,1	-1,9	5.393	61.828
DA Prodotti alimentari, bevande e tabacco	5,3	9,9	9,6	6,2	-7,4	4,5	-110	-3.285
DB Prodotti dell'industria tessile e dell'abbigliamento	7,7	-3,6	-1,7	4,8	5,8	-1,0	605	9.921
DC Cuoio e prodotti in cuoio	3,9	-10,5	-1,9	2,1	8,1	-3,4	363	6.441
DD Legno e prodotti in legno (esclusi i mobili)	0,5	-16,9	-6,9	1,2	-37,2	-13,5	-84	-2.130
DE Carta e prodotti di carta, stampa ed editoria	1,9	-1,1	1,5	2,0	-15,1	-2,6	7	-160
DF Prodotti petroliferi raffinati	3,6	-46,6	18,0	1,8	-45,1	23,2	253	6.822
DG Prodotti chimici e fibre sintetiche e artificiali	9,5	-3,5	-0,1	12,8	-8,8	-1,2	-695	-12.614
DH Articoli in gomma e in materie plastiche	3,6	-18,7	-2,1	2,0	-13,1	-2,4	276	5.356
DI Prodotti della lavorazione di minerali non metalliferi	2,7	0,5	-3,8	1,0	-13,9	-1,3	386	5.812
DJ Metalli e prodotti in metallo	12,0	-6,8	3,0	13,4	-26,4	-4,4	206	-3.062
DK Macchine ed apparecchi meccanici	20,8	1,2	3,0	7,3	-9,5	-0,6	4.429	50.051
DL Apparecchi elettrici e di precisione	8,7	-0,4	-1,4	10,7	0,9	-0,4	-589	-8.692
DM Mezzi di trasporto	11,4	-17,2	-0,5	12,8	-19,0	-7,9	-479	-2.756
DN Altri prodotti dell'industria manifatturiera (compresi i mobili)	4,7	-6,5	-3,2	1,7	5,0	0,0	825	10.124
DN361 Mobili	2,6	-2,3	-1,4	0,5	4,0	0,0	626	7.407
E Energia elettrica, gas e acqua (b)	0,0	(a)	(a)	0,6	63,9	9,0	-288	-1.896
Altri prodotti n.c.a.	2,0	(a)	(a)	2,1	(a)	(a)	76	869
TOTALE	100,0	-5,5	2,0	100,0	-10,3	2,5	-411	-11.474

(*) Vedi nota (a) della tabella 2

(a) Per la forte erraticità delle serie storiche le relative variazioni non sono riportate.

(b) I dati relativi a questo settore potrebbero subire una revisione a seguito degli effetti dovuti ai cambiamenti della normativa europea sugli scambi di energia elettrica in ambito comunitario.

Dal lato delle importazioni, la maggioranza dei settori ha registrato flessioni ad eccezione di *energia elettrica, gas e acqua* (più 63,9 per cento), *cuoio e prodotti in cuoio* (più 8,1 per cento), *prodotti dell'industria tessile e dell'abbigliamento* (più 5,8 per cento), *altri prodotti dell'industria manifatturiera (compresi i mobili)* (più 5 per cento) e *apparecchi elettrici e di precisione* (più 0,9 per cento). Considerando i settori più rilevanti, i maggiori decrementi si sono registrati per: *prodotti petroliferi raffinati* (meno 45,1 per cento), *legno e prodotti in legno (esclusi i mobili)* (meno 37,2 per cento), *metalli e prodotti in metallo* (meno 26,4 per cento), *mezzi di trasporto* (meno 19 per cento), *carta e prodotti di carta, stampa ed editoria* (meno 15,1 per cento), *articoli in gomma e in materie plastiche* (meno 13,1 per cento) e *macchine e apparecchi meccanici* (meno 9,5 per cento).

Nel complesso del 2008, le esportazioni sono risultate in crescita. Considerando i principali settori, gli incrementi maggiori sono stati registrati da: *prodotti petroliferi raffinati, prodotti alimentari, bevande e tabacco, prodotti dell'agricoltura, silvicoltura e pesca, metalli e prodotti in metallo e macchine ed apparecchi meccanici*. Riduzioni si sono rilevate per *legno e prodotti in legno (esclusi i mobili), prodotti della lavorazione di minerali non metalliferi, altri prodotti dell'industria manifatturiera (compresi i mobili), articoli in gomma e in materie plastiche, cuoio e prodotti in cuoio e prodotti dell'industria tessile e dell'abbigliamento*. All'importazione, considerando i settori più rilevanti, la crescita registrata nel corso del 2008 ha riguardato: *minerali energetici, prodotti petroliferi raffinati, prodotti dell'agricoltura, silvicoltura e pesca, prodotti alimentari, bevande e tabacco*. Le maggiori flessioni si sono rilevate, invece, per *legno e prodotti in legno (esclusi i mobili), mezzi di trasporto, metalli e prodotti in metallo e cuoio e prodotti in cuoio*.

Nello stesso periodo i maggiori saldi positivi si sono registrati per *macchine e apparecchi meccanici, prodotti dell'industria tessile e dell'abbigliamento, mobili, prodotti petroliferi raffinati, cuoio e prodotti in cuoio e prodotti della lavorazione di minerali non metalliferi*. I saldi negativi più elevati hanno riguardato *minerali energetici, prodotti chimici e fibre sintetiche e artificiali e apparecchi elettrici e di precisione*.

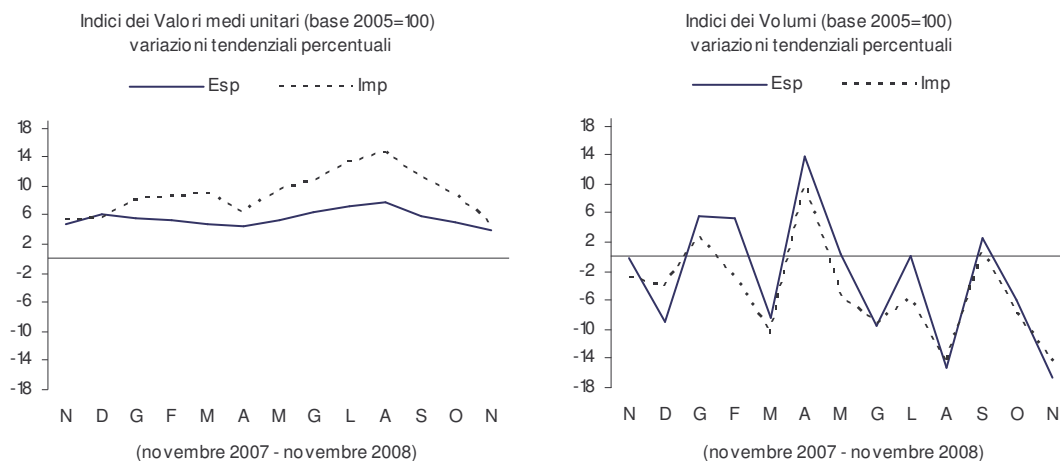
In particolare, per i minerali energetici, che includono petrolio greggio e gas naturale e pesano sul totale delle importazioni il 17,4 per cento nel 2008 (14 per cento nel 2007), il saldo è risultato negativo per 64.340 milioni di euro, notevolmente più ampio del deficit di 50.709 milioni di euro del 2007. Nello stesso periodo il saldo della bilancia commerciale al netto dei minerali energetici è risultato positivo per 52.867 milioni di euro, in aumento rispetto al saldo di 41.262 milioni di euro registrato nel 2007.

Indici dei valori medi unitari e scambi in volume. Novembre 2008

Con riferimento al mese di novembre, la riduzione tendenziale del valore delle esportazioni (meno 13,3 per cento) (vedi serie storiche) è la sintesi di una crescita dei valori medi unitari (più 3,9 per cento) e di una significativa riduzione dei volumi (meno 16,6 per cento). Anche per le importazioni, la diminuzione tendenziale del valore (meno 10,6 per cento) è il risultato di andamenti contrapposti dei valori medi unitari (più 4,7 per cento) e dei volumi (meno 14,5 per cento).

Tabella 6 - Indici dei valori medi unitari e dei volumi degli scambi con il resto del mondo, base 2005=100. Variazioni tendenziali percentuali. Novembre 2008

	INDICI		VARIAZIONI %			
	Valori medi unitari	Volumi	Valori medi unitari		Volumi	
	Novembre 2008	Novembre 2008	Nov.08 Nov.07	Gen-nov.08 Gen-nov.07	Nov.08 Nov.07	Gen-nov.08 Gen-nov.07
Esportazioni	116,0	95,8	3,9	5,6	-16,6	-2,8
Importazioni	120,4	92,9	4,7	9,5	-14,5	-5,2



Analisi per paese

L'analisi dell'andamento dei valori medi unitari dei prodotti esportati per aree geografiche e paesi di sbocco segnala, in generale, una crescita più rilevante verso l'area extra-Ue (più 6,1 per cento) rispetto a quella comunitaria (più 2,4 per cento). Questo quadro è confermato anche dai dati relativi ai primi undici mesi dell'anno rispetto allo stesso periodo del 2007. L'analisi per paese mostra una crescita intensa nei confronti del *Regno Unito* (più 3,7 per cento nel mese) mentre tendenze più lente si riscontrano nei confronti della *Francia* (più 3 per cento) e della *Germania* (più 2,8 per cento). In relazione ai paesi extra-Ue le dinamiche mensili più elevate si registrano verso i paesi *OPEC* (più 11,3 per cento) e la *Cina* (più 9,8 per cento).

Tabella 7 - Indici dei valori medi unitari e dei volumi importati ed esportati per Ue, extra Ue e per principali paesi. Base 2005=100. Variazioni tendenziali percentuali. Novembre 2008

UE, EXTRA UE E PRINCIPALI PAESI	VALORI MEDI UNITARI				VOLUMI			
	ESPORTAZIONI		IMPORTAZIONI		ESPORTAZIONI		IMPORTAZIONI	
	Nov.08	Gen-nov.08	Nov.08	Gen-nov.08	Nov.08	Gen-nov.08	Nov.08	Gen-nov.08
	Nov.07	Gen-nov.07	Nov.07	Gen-nov.07	Nov.07	Gen-nov.07	Nov.07	Gen-nov.07
Paesi UE di cui:	2,4	4,5	2,3	2,1	-18,3	-4,0	-17,5	-3,7
UEM	2,3	4,7	2,4	2,0	-19,1	-5,4	-17,6	-4,4
<i>Germania</i>	2,8	2,9	-0,1	1,0	-13,3	-1,0	-14,9	-3,2
<i>Francia</i>	3,0	4,4	2,3	3,4	-17,9	-3,4	-23,5	-4,5
<i>Spagna</i>	-1,2	7,9	1,3	1,0	-26,2	-14,8	-23,1	-5,4
Regno Unito	3,7	2,0	4,7	2,0	-22,4	-8,2	-21,8	-6,2
Paesi extra UE di cui:	6,1	7,3	7,1	17,7	-14,1	-1,0	-10,1	-6,0
Russia	7,8	5,9	23,5	31,7	-24,9	4,8	-19,1	-13,7
Stati Uniti	9,0	6,3	10,4	4,6	-15,1	-11,3	-8,2	1,5
Cina	9,8	3,8	15,3	6,4	-10,1	-1,3	-4,0	0,4
Giappone	9,7	4,2	7,4	0,9	-10,2	-7,4	-16,3	-7,0
EDA	6,0	2,8	11,9	2,1	-16,5	-1,7	-10,9	-7,5
OPEC	11,3	12,5	-0,7	34,0	0,9	5,9	-5,6	-5,4
Mondo	3,9	5,6	4,7	9,5	-16,6	-2,8	-14,5	-5,2

Dal lato delle importazioni, la crescita dei valori medi unitari dei prodotti acquistati dai paesi comunitari (più 2,3 per cento) è nettamente più lenta di quella relativa all'area extra-Ue (più 7,1 per cento) e risulta trainata soprattutto dal *Regno Unito* (più 4,7 per cento). Per quanto attiene l'area extra-Ue, l'incremento dei valori medi unitari è imputabile soprattutto a *Russia* (più 23,5 per cento) e *Cina* (più 15,3 per cento), mentre si registra una lieve contrazione dai paesi *OPEC* (meno 0,7 per cento).

Le dinamiche dei volumi risultano in flessione sia per le esportazioni sia per le importazioni. Per le esportazioni verso i paesi Ue la forte diminuzione registrata a novembre 2008 (meno 18,3 per cento) è associata ad una diminuzione del 4 per cento riscontrata sull'intero periodo. Per i flussi di esportazioni verso i paesi extra-Ue la riduzione (meno 14,1 per cento) risulta molto più intensa rispetto a quanto registrato complessivamente nei primi undici mesi dell'anno (meno 1 per cento).

Dal lato delle importazioni, il calo registrato a novembre nei volumi di provenienza sia comunitaria (meno 17,5 per cento) sia extra-Ue (meno 10,1 per cento) è associato ad una diminuzione di periodo pari rispettivamente a meno 3,7 per cento e a meno 6 per cento.

Analisi per raggruppamenti principali per tipologia di beni

Nel mese di novembre 2008, l'andamento tendenziale dei valori medi unitari per le importazioni e per le esportazioni è risultato positivo in tutti i raggruppamenti principali per tipologia di beni ad eccezione, nelle sole esportazioni, dell'*energia* che ha fatto registrare una notevole riduzione (meno 12,9 per cento). Al netto dei prodotti dell'*energia* i valori medi unitari sono aumentati del 4,9 per cento all'export e del 4,3 per cento all'import, entrambi in accelerazione rispetto ai dati di periodo.

L'analisi dell'andamento dei volumi esportati ed importati per raggruppamenti principali per tipologia di beni segnala un andamento negativo in tutti i settori.

Al netto dell'*energia* i volumi hanno registrato una marcata flessione sia per le esportazioni (meno 17 per cento) che per le importazioni (meno 16,8 per cento).

Tabella 8 - Indici dei valori medi unitari e dei volumi importati ed esportati per raggruppamenti principali per tipologia di beni. Base 2005=100. Variazioni tendenziali percentuali. Novembre 2008

RAGGRUPPAMENTI PRINCIPALI PER TIPOLOGIA DI BENI	VALORI MEDI UNITARI				VOLUMI			
	ESPORTAZIONI		IMPORTAZIONI		ESPORTAZIONI		IMPORTAZIONI	
	Nov.08 Nov.07	Gen-nov.08 Gen-nov.07	Nov.08 Nov.07	Gen-nov.08 Gen-nov.07	Nov.08 Nov.07	Gen-nov.08 Gen-nov.07	Nov.08 Nov.07	Gen-nov.08 Gen-nov.07
Beni di consumo	3,4	4,6	4,8	4,3	-13,1	-3,3	-11,4	-2,5
- <i>durevoli</i>	3,7	3,4	2,4	0,7	-14,3	-6,6	-19,2	-5,8
- <i>non durevoli</i>	3,3	5,1	5,3	5,2	-12,5	-2,1	-9,6	-2,0
Beni strumentali	6,1	4,1	3,9	1,2	-18,5	-1,4	-22,3	-4,7
Prodotti intermedi	5,0	3,9	4,0	3,6	-18,9	-3,2	-15,8	-6,2
Energia	-12,9	32,2	5,7	34,5	-11,4	-2,9	-3,0	-2,9
Totale al netto dell'energia	4,9	4,1	4,3	3,0	-17,0	-2,6	-16,8	-4,7
TOTALE	3,9	5,6	4,7	9,5	-16,6	-2,8	-14,5	-5,2

Analisi per settore di attività economica

Nel mese di novembre le dinamiche dei valori medi unitari per settori di attività economica risultano positive sia alle esportazioni sia alle importazioni e in linea con l'incremento relativo ai primi undici mesi dell'anno, ad esclusione dei *prodotti petroliferi raffinati* che registrano una netta riduzione sia all'export (meno 14,7 per cento) sia all'import (meno 12 per cento) e dei prodotti *dell'agricoltura, silvicoltura e pesca* limitatamente alle sole esportazioni (meno 1,1 per cento).

L'analisi mostra che alle esportazioni la crescita più elevata è stata registrata per le *macchine ed apparecchi meccanici* (più 7 per cento) e per i *metalli e prodotti in metallo* (più 6,6 per cento), ed è risultata in accelerazione rispetto a quanto registrato nei primi undici mesi dell'anno.

Dal lato delle importazioni si registra un aumento rilevante per l'*energia elettrica, gas e acqua* (più 43 per cento), per i *prodotti dell'industria tessile e dell'abbigliamento* (più 7,8 per cento) e per *cuoio e prodotti in cuoio* (più 7,5 per cento) in accelerazione rispetto ai dati di periodo. Per i *minerali energetici e non energetici* (più 7,8 per cento) e per i *prodotti alimentari, bevande e tabacco* (più 5,1 per cento) gli incrementi mensili risultano più contenuti rispetto a quelli di periodo.

Le dinamiche dei volumi esportati hanno registrato forti riduzioni in tutti i principali settori: flessioni rilevanti hanno riguardato soprattutto i *mezzi di trasporto* (meno 28,3 per cento) e il *legno e prodotti in legno* (meno 25,1 per cento); dal lato delle importazioni diminuzioni consistenti si sono registrate per i *mezzi di trasporto* (meno 32,5 per cento) e per il *legno e prodotti in legno* (meno 27,1 per cento) mentre un incremento significativo ha riguardato l'*energia elettrica, gas e acqua* (più 20,8 per cento).

Tabella 9 - Indici dei valori medi unitari e dei volumi importati ed esportati, per settore di attività economica. Base 2005=100. Variazioni tendenziali percentuali. Novembre 2008

SETTORI DI ATTIVITA' ECONOMICA	VALORI MEDI UNITARI				VOLUMI			
	ESPORTAZIONI		IMPORTAZIONI		ESPORTAZIONI		IMPORTAZIONI	
	Nov.08	Gen-nov.08	Nov.08	Gen-nov.08	Nov.08	Gen-nov.08	Nov.08	Gen-nov.08
	Nov.07	Gen-nov.07	Nov.07	Gen-nov.07	Nov.07	Gen-nov.07	Nov.07	Gen-nov.07
A-B Prodotti dell'agricoltura, silvicoltura e pesca	-1,1	9,2	9,1	9,0	-9,1	0,4	-21,5	-3,3
C Minerali energetici e non energetici	(a)	(a)	7,8	34,0	(a)	(a)	-3,7	-2,8
CA 111- Petrolio greggio e gas naturale	(a)	(a)	4,6	34,4	(a)	(a)	-3,0	-3,0
D Prodotti trasformati e manufatti	4,0	5,4	3,3	3,6	-16,9	-3,1	-16,5	-4,5
DA Prodotti alimentari, bevande e tabacco	4,4	5,4	5,1	6,3	-6,3	4,1	-10,9	-0,6
DB Prodotti dell'industria tessile e dell'abbigliamento	3,2	3,7	7,8	2,0	-15,6	-5,1	-13,9	-3,3
DC Cuoio e prodotti in cuoio	5,3	5,6	7,5	3,0	-11,4	-6,5	-15,4	-7,0
DD Legno e prodotti in legno	1,7	2,7	3,1	0,2	-25,1	-8,5	-27,1	-11,8
DE Carta e prodotti di carta, stampa ed editoria	3,7	2,3	1,5	3,0	-11,8	-0,6	-19,4	-4,4
DF Prodotti petroliferi raffinati	-14,7	32,0	-12,0	32,9	-12,6	-5,8	-13,0	-0,9
DG Prodotti chimici e fibre sintetiche e artificiali	3,4	4,7	0,9	4,9	-23,6	-4,3	-7,2	-5,2
DH Articoli in gomma e in materie plastiche	6,5	4,3	6,4	3,3	-21,6	-5,0	-19,7	-4,7
DI Prodotti della lavorazione di minerali non metalliferi	6,0	3,8	3,5	4,3	-20,0	-7,5	-12,9	-4,4
DJ Metalli e prodotti in metallo	6,6	3,8	3,1	3,4	-17,2	0,1	-18,6	-6,0
DK Macchine ed apparecchi meccanici	7,0	4,7	4,8	3,3	-14,4	-1,4	-20,4	-2,9
DL Apparecchi elettrici e di precisione	2,7	1,7	3,7	-0,9	-11,0	-3,2	-6,9	0,2
DM Mezzi di trasporto	3,7	2,8	3,3	0,8	-28,3	-1,9	-32,5	-7,7
DN Altri prodotti dell'industria manifatturiera	5,5	4,8	9,8	5,9	-17,4	-7,2	-8,4	-6,0
E Energia elettrica, gas e acqua (b)	(a)	(a)	43,0	23,6	(a)	(a)	20,8	-17,9
TOTALE	3,9	5,6	4,7	9,5	-16,6	-2,8	-14,5	-5,2

(a) Per la forte erraticità delle serie storiche le relative variazioni non sono riportate.

(b) I dati relativi a questo settore potrebbero subire una revisione a seguito degli effetti dovuti ai cambiamenti della normativa europea sugli scambi di energia elettrica in ambito comunitario.

(c) A causa dell'erraticità e dell'esiguità degli aggregati in valore e in quantità il calcolo degli indici all'esportazione non consente di ottenere valori significativi.