



Istituto  
nazionale  
di statistica

STATISTICHE IN BREVE

## Struttura e produzioni delle aziende agricole

Anno 2007

*L'Istat presenta i principali risultati della rilevazione sulla struttura e sulle produzioni delle aziende agricole con riferimento all'annata agraria 1° novembre 2006 - 31 ottobre 2007. Con il 2007 si conclude il ciclo di indagini campionarie sulla struttura delle aziende agricole previste dal regolamento (CE) n. 571/88 e successive modificazioni. L'indagine relativa all'anno 2007 è stata eseguita in collaborazione con le Regioni e Province autonome competenti per territorio e in attuazione di diverse normative comunitarie.*

*Con il questionario di indagine, compilato attraverso intervista diretta ai conduttori delle aziende agricole, sono stati rilevati dati sulle diverse coltivazioni e sugli allevamenti, congiuntamente a informazioni strutturali su forma organizzativa, manodopera impiegata, rapporti dell'azienda con il mercato, pratiche ambientali ed eventuali attività connesse all'agricoltura condotte in azienda (agriturismo, trasformazione dei prodotti agricoli, ecc). Allo scopo di consentire confronti omogenei tra i Paesi comunitari, è stato utilizzato convenzionalmente il riferimento all'universo UE, costituito dall'insieme delle aziende che possiedono almeno un ettaro di SAU o la cui produzione presenta un valore di almeno 2.500 euro. Per la metodologia delle rilevazioni e per le definizioni si rimanda alla nota informativa e al glossario.*

### Principali risultati

Nel 2007 le aziende agricole italiane sono risultate pari a 1,7 milioni (Prospetto 1), con una superficie totale (SAT) di 17,8 milioni di ettari 12,7 dei quali attribuibili alla superficie agricola utilizzata (SAU). Rispetto agli analoghi risultati dell'indagine 2005, si registra una flessione di 49 mila unità (-2,8%) in termini di aziende; al contrario le superfici risultano sostanzialmente stabili: +0,2% (pari a +38 mila ettari) per la superficie totale e +0,3% (pari a +36 mila ettari) per la superficie agricola utilizzata. La diminuzione delle aziende rispetto al 2005 si verifica principalmente nelle ripartizioni del Centro (-4,6%) e del Mezzogiorno (-3,2%), mentre al Nord il calo risulta più contenuto (-0,9%). Il confronto con i risultati dell'ultimo censimento mostra come dal 2000 al 2007 le aziende agricole appartenenti all'universo UE sono diminuite di 474 mila unità (-22,0%); la flessione risulta più pronunciata al Centro (-28,5%) rispetto alle altre due ripartizioni geografiche (-22,5% nel Nord e -19,8% nel Mezzogiorno).

Ufficio della comunicazione  
Tel. + 39 06 4673.2243-2244

Centro di informazione  
statistica  
Tel. + 39 06 4673.3106

Informazioni e chiarimenti  
Servizio agricoltura  
Via Ravà, 150 - 00142 Roma  
Massimo Greco  
Tel. + 39 06 4673.4570  
Nicolò Mattaliano  
Tel. + 39 06 4673.4689

Esaminando la distribuzione delle aziende per classi di ampiezza della SAU (Tavola 2) si rileva come la flessione interessi esclusivamente le aziende di piccola e media dimensione, mentre risultano in aumento quelle che possiedono una superficie agricola utilizzata superiore ai 30 ettari.

**Prospetto 1 - Aziende agricole e superficie agricola utilizzata per ripartizione geografica. Anni 2007, 2005 e 2000**

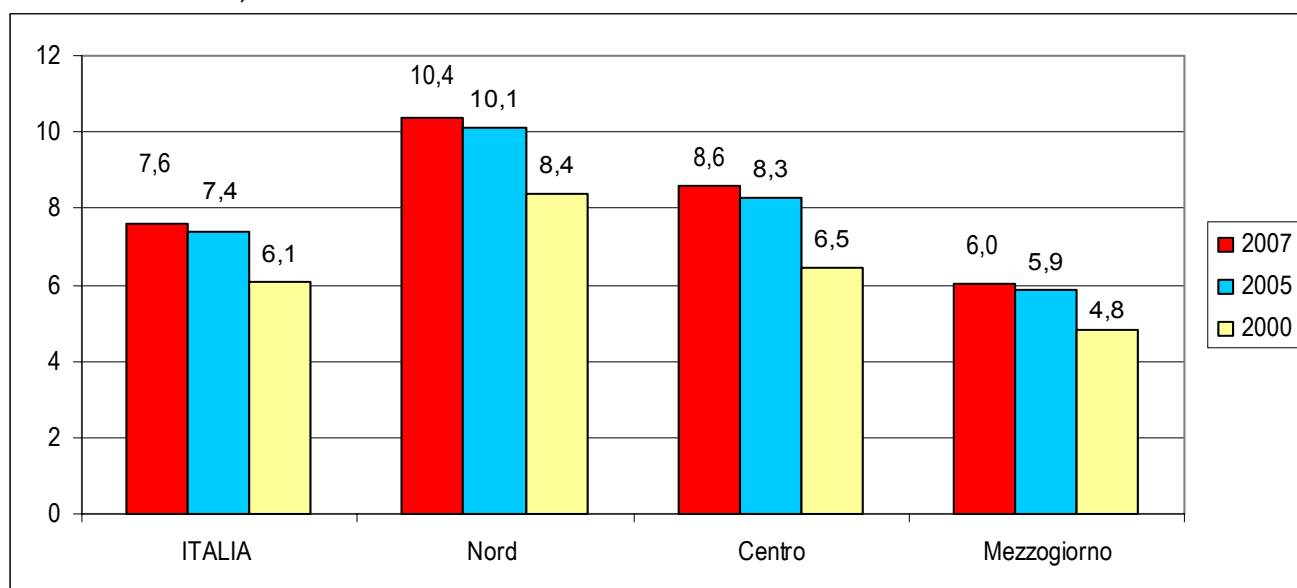
RIPARTIZIONI GEOGRAFICHE	Aziende in complesso					
	2007	2005	2000	% 2007/ 2005	% 2005/ 2000	% 2007/ 2000
<b>ITALIA</b>	<b>1.679.439</b>	<b>1.728.532</b>	<b>2.153.724</b>	<b>-2,8</b>	<b>-19,7</b>	<b>-22,0</b>
Nord	449.880	453.935	580.116	-0,9	-21,8	-22,4
Centro	268.823	281.784	375.916	-4,6	-25,0	-28,5
Mezzogiorno	960.736	992.809	1.197.692	-3,2	-17,1	-19,8
	Aziende con SAU					
	2007	2005	2000	% 2007/ 2005	% 2005/ 2000	% 2007/ 2000
<b>ITALIA</b>	<b>1.677.765</b>	<b>1.725.589</b>	<b>2.150.248</b>	<b>-2,8</b>	<b>-19,7</b>	<b>-22,0</b>
Nord	449.325	453.334	578.532	-0,9	-21,6	-22,3
Centro	268.799	281.765	375.559	-4,6	-25,0	-28,4
Mezzogiorno	959.642	990.488	1.196.157	-3,1	-17,2	-19,8
	Superficie agricola utilizzata (SAU) (superficie in ettari)					
	2007	2005	2000	% 2007/ 2005	% 2005/ 2000	% 2007/ 2000
<b>ITALIA</b>	<b>12.744.196</b>	<b>12.707.846</b>	<b>13.062.256</b>	<b>0,3</b>	<b>-2,7</b>	<b>-2,4</b>
Nord	4.652.783	4.578.414	4.856.018	1,6	-5,7	-4,2
Centro	2.316.260	2.329.479	2.424.277	-0,6	-3,9	-4,5
Mezzogiorno	5.775.153	5.799.953	5.781.961	-0,4	0,3	-0,1
	SAU media aziendale					
	2007	2005	2000	% 2007/ 2005	% 2005/ 2000	% 2007/ 2000
<b>ITALIA</b>	<b>7,6</b>	<b>7,4</b>	<b>6,1</b>	<b>3,1</b>	<b>21,2</b>	<b>25,0</b>
Nord	10,4	10,1	8,4	2,5	20,3	23,4
Centro	8,6	8,3	6,5	4,2	28,1	33,5
Mezzogiorno	6,0	5,9	4,8	2,8	21,1	24,5

A livello nazionale la dimensione media aziendale in termini di SAU passa dai 7,4 ettari del 2005 ai 7,6 del 2007 (Grafico 1). Rispetto al Censimento del 2000 le aziende agricole hanno guadagnato mediamente 1,5 ettari di SAU (+24,6%); l'aumento, che interessa tutte le ripartizioni territoriali, presenta la variazione più consistente nel Centro (+2,3 ettari e +32,3%). Differenze significative nella dimensione media aziendale in termini di SAU continuano a persistere, tuttavia, tra le aziende del Nord (10,4 ettari), del Centro (8,6) e del Mezzogiorno (6,0). Le differenze risultano ancora più marcate sul piano regionale (Prospetto 2); la superficie media registra i livelli più elevati in Valle d'Aosta (17,6 ettari), Lombardia (17,4), Sardegna (16,2) Piemonte (13,8) e quelli più contenuti in Liguria (2,4 ettari), Campania (3,7) e Calabria (4,3).

Il confronto territoriale (Prospetto 3; Tavola 1) mostra una riduzione delle aziende rispetto al 2005 in quasi tutte le Regioni; le maggiori si registrano in Valle d'Aosta (-17,0%), Provincia di Trento (-10,8%), Liguria (-10,5%), Marche (-7,8%) e Molise (-6,1%); rispetto all'ultimo Censimento del 2000 diminuiscono di oltre un terzo le aziende UE in Valle d'Aosta (-37,0%) e nel Lazio (-36,7%).

Per la SAU le riduzioni, nel complesso, risultano più contenute con alcuni aumenti significativi in Veneto (+2,8%), Emilia Romagna (+2,2%) e Abruzzo (+2,1%)

**Grafico 1. Media aziendale in ettari di superficie agricola utilizzata (SAU) per ripartizione geografica. Anni 2007,2005 e 2000**



**Prospetto 2 - Dimensione media dell'azienda in ettari secondo la superficie agricola utilizzata e regione. Anni 2007, 2005, 2003 e 2000**

REGIONI	Indagine sulla struttura			Censimento	Variazioni %		
	2007	2005	2003	2000	2007/2005	2007/2003	2007/2000
Piemonte	13,8	13,5	13,3	10,1	2,2	3,8	36,6
Valle d'Aosta-Vallée d'Aoste	17,6	14,7	10,6	11,6	19,7	66,0	51,7
Lombardia	17,4	17,1	16,0	14,7	1,8	8,7	18,4
Trentino Alto Adige	9,6	9,1	9,0	7,8	5,5	6,7	23,1
Bolzano-Bozen	12,4	12,4	12,8	11,6	0,0	-3,1	6,9
Trento	6,8	6,2	5,8	4,9	9,7	17,2	38,8
Veneto	5,7	5,6	5,7	4,8	1,8	0,0	18,8
Friuli-Venezia Giulia	9,4	9,4	8,7	7,2	0,0	8,0	30,6
Liguria	2,4	2,1	1,8	2,0	14,3	33,3	20,0
Emilia-Romagna	12,9	12,7	12,3	10,8	1,6	4,9	19,4
Toscana	10,2	9,9	9,0	7,9	3,0	13,3	29,1
Umbria	8,9	8,6	8,3	7,9	3,5	7,2	12,7
Marche	10,1	9,3	9,2	8,4	8,6	9,8	20,2
Lazio	6,6	6,4	5,6	4,4	3,1	17,9	50,0
Abruzzo	7,2	7,0	6,7	6,4	2,9	7,5	12,5
Molise	8,5	8,5	7,8	7,4	0,0	9,0	14,9
Campania	3,7	3,6	3,3	2,7	2,8	12,1	37,0
Puglia	4,9	4,9	4,5	4,2	0,0	8,9	16,7
Basilicata	9,5	9,2	7,4	7,8	3,3	28,4	21,8
Calabria	4,3	4,2	3,3	3,7	2,4	30,3	16,2
Sicilia	5,3	5,1	4,3	4,3	3,9	23,3	23,3
Sardegna	16,2	15,5	13,4	11,2	4,5	20,9	44,6
<b>ITALIA</b>	<b>7,6</b>	<b>7,4</b>	<b>6,7</b>	<b>6,1</b>	<b>2,7</b>	<b>13,4</b>	<b>24,6</b>
<b>Nord</b>	<b>10,4</b>	<b>10,1</b>	<b>9,8</b>	<b>8,4</b>	<b>3,0</b>	<b>6,1</b>	<b>23,8</b>
<b>Centro</b>	<b>8,6</b>	<b>8,3</b>	<b>7,5</b>	<b>6,5</b>	<b>3,6</b>	<b>14,7</b>	<b>32,3</b>
<b>Mezzogiorno</b>	<b>6,0</b>	<b>5,9</b>	<b>5,2</b>	<b>4,8</b>	<b>1,7</b>	<b>15,4</b>	<b>25,0</b>

**Prospetto 3 - Aziende agricole, superficie agricola utilizzata e superficie totale per regione. Anno 2007**  
(superficie in ettari)

REGIONI	Aziende in complesso	Superficie agricola utilizzata	Superficie totale	Variazioni percentuali								
				Aziende			SAU			SAT		
				2007/2005	2005/2000	2007/2000	2007/2005	2005/2000	2007/2000	2007/2005	2005/2000	2007/2000
Piemonte	75.445	1.040.185	1.403.893	-1,4	-27,6	-28,6	1,1	-3,6	-2,6	2,4	-6,1	-3,8
Valle d'Aosta-Vallée d'Aoste	3.860	67.878	147.741	-17,0	-24,1	-37,0	-0,8	-3,9	-4,6	-1,1	-6,6	-7,6
Lombardia	57.493	995.323	1.258.471	0,1	-19,4	-19,3	1,7	-5,8	-4,2	2,0	-9,0	-7,1
Trentino Alto-Adige	41.626	399.140	983.005	-5,2	-17,7	-22,0	-0,5	-3,2	-3,7	-1,7	1,3	-0,4
Bolzano-Bozen	20.860	258.010	549.966	1,1	-11,7	-10,7	0,9	-4,4	-3,5	0,4	-1,2	-0,9
Trento	20.766	141.129	433.039	-10,8	-22,4	-30,8	-2,9	-1,0	-3,9	-4,2	4,6	0,2
Veneto	144.604	820.201	1.121.386	1,1	-19,2	-18,3	2,8	-6,2	-3,5	2,5	-6,5	-4,2
Friuli-Venezia Giulia	24.206	228.063	361.868	1,5	-27,7	-26,6	1,6	-5,6	-4,1	-4,3	-3,8	-7,8
Liguria	20.684	49.408	135.065	-10,5	-22,9	-31,0	0,7	-19,4	-18,9	-0,4	-11,9	-12,2
Emilia-Romagna	81.962	1.052.585	1.340.654	0,6	-21,4	-21,0	2,2	-7,6	-5,6	2,7	-9,3	-6,9
Toscana	78.903	806.428	1.458.301	-3,6	-23,7	-26,5	-0,4	-4,6	-4,9	2,4	-7,7	-5,5
Umbria	38.205	339.404	585.144	-2,9	-14,6	-17,1	0,4	-7,1	-6,6	-1,4	-4,6	-5,9
Marche	49.135	496.417	671.481	-7,8	-11,8	-18,7	-0,1	-1,7	-1,8	-1,6	-1,8	-3,3
Lazio	102.580	674.011	940.447	-4,4	-33,8	-36,7	-1,6	-3,1	-4,7	-2,8	-5,2	-7,8
Abruzzo	60.070	434.013	657.272	-1,4	-9,2	-10,5	2,1	-0,2	1,9	2,0	0,6	2,6
Molise	23.511	200.257	265.463	-6,1	-13,3	-18,6	-5,8	-0,3	-6,1	-3,5	-2,4	-5,8
Campania	151.802	562.880	777.493	-3,3	-26,0	-28,4	-0,1	-2,1	-2,3	-1,6	-3,9	-5,4
Puglia	245.374	1.197.380	1.317.444	-1,6	-13,5	-14,8	-1,6	-0,5	-2,1	0,4	-2,2	-1,9
Basilicata	57.282	542.256	715.784	-4,4	-12,5	-16,3	-2,0	3,8	1,7	-5,2	8,8	3,1
Calabria	119.131	514.047	757.943	-3,0	-15,7	-18,3	-0,1	-4,8	-4,8	-0,6	-7,3	-7,8
Sicilia	237.270	1.251.851	1.415.233	-4,7	-15,8	-19,7	0,1	-0,5	-0,4	0,9	-1,7	-0,8
Sardegna	66.296	1.072.469	1.527.457	-3,5	-24,9	-27,6	0,9	4,9	5,8	0,2	-3,9	-3,7
<b>ITALIA</b>	<b>1.679.439</b>	<b>12.744.196</b>	<b>17.841.544</b>	<b>-2,8</b>	<b>-19,7</b>	<b>-22,0</b>	<b>0,3</b>	<b>-2,7</b>	<b>-2,4</b>	<b>0,2</b>	<b>-4,4</b>	<b>-4,2</b>

La distribuzione delle aziende agricole per forma di conduzione (Prospetto 4) conferma il carattere tipicamente familiare che caratterizza la struttura dell'agricoltura italiana: le aziende a conduzione diretta del coltivatore sono circa 1,6 milioni, pari al 93,9% del complesso di aziende con SAU, e detengono complessivamente 10 milioni di ettari di superficie agricola utilizzata (78,8% del totale). Le aziende a conduzione con salariati e/o compartecipanti (conduzione in economia), pur essendo quasi raddoppiate rispetto al 2003, risultano pari solo a 97 mila unità, rappresentano il 5,8% del totale delle aziende con SAU, e detengono complessivamente 2,6 milioni di ettari di superficie agricola utilizzata. Le aziende ad altre forme di conduzione (colonia parziaria appoderata o altra forma) risultano complessivamente circa 5 mila con una relativa SAU di 127 mila ettari.

**Prospetto 4 - Aziende e relativa superficie agricola utilizzata per forma di conduzione. Anni 2007, 2003 e 2000**  
(superficie in ettari)

FORME DI CONDUZIONE	Valori assoluti			Composizione percentuale			Variazioni %		
	2007	2003	2000	2007	2003	2000	2007/2003	2003/2000	2007/2000
<b>AZIENDE</b>									
<b>Conduzione diretta del coltivatore</b>	<b>1.575.782</b>	<b>1.908.175</b>	<b>2.024.856</b>	<b>93,9</b>	<b>97,2</b>	<b>94,2</b>	<b>-17,4</b>	<b>-5,8</b>	<b>-22,2</b>
Con solo manodopera familiare	1.314.102	1.579.702	1.675.983	78,3	80,5	77,9	-16,8	-5,7	-21,6
Con manodopera familiare prevalente	183.138	242.813	250.125	10,9	12,4	11,6	-24,6	-2,9	-26,8
Con manodopera extrafamiliare prevalente	78.542	85.660	98.748	4,7	4,4	4,6	-8,3	-13,3	-20,5
<b>Conduzione con salariati</b>	<b>97.360</b>	<b>50.846</b>	<b>123.376</b>	<b>5,8</b>	<b>2,6</b>	<b>5,7</b>	<b>91,5</b>	<b>-58,8</b>	<b>-21,1</b>
<b>Altra forma di conduzione (*)</b>	<b>4.624</b>	<b>3.516</b>	<b>2.016</b>	<b>0,3</b>	<b>0,2</b>	<b>0,1</b>	<b>31,5</b>	<b>74,4</b>	<b>129,4</b>
<b>TOTALE</b>	<b>1.677.765</b>	<b>1.962.537</b>	<b>2.150.248</b>	<b>100,0</b>	<b>100,0</b>	<b>100,0</b>	<b>-14,5</b>	<b>-8,7</b>	<b>-22,0</b>
<b>SUPERFICIE AGRICOLA UTILIZZATA</b>									
<b>Conduzione diretta del coltivatore</b>	<b>10.038.027</b>	<b>10.967.630</b>	<b>10.581.952</b>	<b>78,8</b>	<b>83,6</b>	<b>81,0</b>	<b>-8,5</b>	<b>3,6</b>	<b>-5,1</b>
Con solo manodopera familiare	7.328.949	7.757.622	7.819.345	57,5	59,1	59,9	-5,5	-0,8	-6,3
Con manodopera familiare prevalente	1.896.743	2.055.730	1.692.256	14,9	15,7	13,0	-7,7	21,5	12,1
Con manodopera extrafamiliare prevalente	812.334	1.154.278	1.070.351	6,4	8,8	8,2	-29,6	7,8	-24,1
<b>Conduzione con salariati</b>	<b>2.579.004</b>	<b>1.833.603</b>	<b>2.460.587</b>	<b>20,2</b>	<b>14,0</b>	<b>18,8</b>	<b>40,7</b>	<b>-25,5</b>	<b>4,8</b>
<b>Altra forma di conduzione (*)</b>	<b>127.166</b>	<b>314.578</b>	<b>19.737</b>	<b>1,0</b>	<b>2,4</b>	<b>0,2</b>	<b>-59,6</b>	<b>1.493,8</b>	<b>544,3</b>
<b>TOTALE</b>	<b>12.744.196</b>	<b>13.115.810</b>	<b>13.062.256</b>	<b>100,0</b>	<b>100,0</b>	<b>100,0</b>	<b>-2,8</b>	<b>0,4</b>	<b>-2,4</b>

(\*) Altra forma di conduzione comprende la colonia parziaria appoderata e altra forma

La distribuzione delle aziende a conduzione diretta per classe di superficie agricola utilizzata (Tavola 5) mostra che il 74,2% di queste unità produttive ha una superficie non superiore a 5 ettari e una SAU che copre soltanto il 19% del totale.

Nel periodo 2005-2007 (Prospetto 5) sono nate 32.519 nuove aziende (la loro distribuzione regionale è riportata nella Tavola 6) provenienti dallo smembramento di 13.217 unità e dalla fusione di altre 1.379; il fenomeno è fortemente concentrato nel Mezzogiorno dove risultano ubicate l'83,1% delle nuove aziende rilevate in ambito nazionale.

**Prospetto 5 - Aziende fuse, smembrate e nuove rispetto all'indagine 2005, superficie agricola utilizzata e dimensione economica per ripartizione territoriale. Anno 2007 (superficie in ettari, dimensione economica in UDE)**

RIPARTIZIONI GEOGRAFICHE	Aziende non più esistenti								
	Aziende fuse			Aziende smembrate			Aziende nuove		
	Numero	SAU	UDE	Numero	SAU	UDE	Numero	SAU	UDE
<b>ITALIA</b>	<b>1.379</b>	<b>14.314</b>	<b>25.641</b>	<b>13.217</b>	<b>141.997</b>	<b>197.076</b>	<b>32.519</b>	<b>208.281</b>	<b>382.360</b>
Nord	240	6.823	13.986	1.433	27.586	63.565	3.710	50.592	158.939
Centro	463	1.850	2.987	799	18.934	22.726	1.770	17.317	36.054
Mezzogiorno	678	5.641	8.668	10.987	95.478	110.785	27.039	140.372	187.368

Tra il 2005 e il 2007 le aziende con superficie agricola utilizzata in affitto aumentano del 3,9%, quelle che possiedono esclusivamente terreni in affitto del 3,2% (Prospetto 6; Tavola 7). Il fenomeno dell'affitto continua ad avere una significativa incidenza nel nostro Paese interessando oltre 213 mila unità (12,7% delle aziende italiane) per una superficie complessiva di 3,2 milioni di ettari. (25% del totale). Il fenomeno è maggiormente rilevante al Nord, interessando il 25% delle aziende ed il 38,8% della SAU di quella ripartizione geografica; in aumento sono anche le aziende e le relative superfici nel Mezzogiorno, mentre nel Centro l'andamento è in controtendenza facendo segnare una diminuzione dello 0,9% del numero di aziende in affitto e del 5,1% della SAU in affitto rispetto al 2005.

**Prospetto 6 - Aziende e relativa superficie agricola utilizzata in affitto per ripartizioni geografiche. Anno 2007 (superficie in ettari)**

RIPARTIZIONI GEOGRAFICHE	Indagine 2007								Variazioni % 2007/2005			
	Aziende con SAU				Superficie agricola utilizzata				Aziende		SAU	
	Con SAU in affitto	Di cui solo SAU in affitto	Incidenza % aziende con SAU in affitto sul totale aziende con SAU	Incidenza % aziende con SAU solo in affitto su aziende con SAU in affitto	In affitto	Di cui solo SAU in affitto	Incidenza % SAU in affitto sul totale SAU	Incidenza % solo in affitto sul totale SAU in affitto	Con SAU in affitto	Di cui solo in affitto	In affitto	Di cui solo in affitto
<b>ITALIA</b>	<b>213.287</b>	<b>60.470</b>	<b>12,7</b>	<b>28,4</b>	<b>3.186.242</b>	<b>1.178.315</b>	<b>25,0</b>	<b>37,0</b>	<b>3,9</b>	<b>3,2</b>	<b>8,6</b>	<b>3,4</b>
Nord	112.429	27.741	25,0	24,7	1.804.279	571.188	38,8	31,7	6,9	21,5	15,0	9,3
Centro	34.144	13.105	12,7	38,4	523.760	261.873	22,6	50,0	-0,9	-2,5	-5,1	-4,8
Mezzogiorno	66.714	19.625	7,0	29,4	858.204	345.255	14,9	40,2	1,6	-12,0	5,6	1,1

**Coltivazioni**

Nel 2007 oltre la metà delle aziende (57,6%) ha investito a seminativi (6,9 milioni di ettari) (Prospetto 7; Tavola 8); la restante SAU si divide tra coltivazioni legnose agrarie con 2,3 milioni di ettari, prati permanenti e pascoli con 3,5 milioni e orti familiari con 30 mila. Per quanto riguarda la superficie non rientrante nella SAU, quella a boschi è pari a 3,7 milioni di ettari.

Rispetto al 2005 risultano in aumento le superfici investite a prati permanenti e pascoli (+3,1%), boschi (+1,2%) e superficie agraria non utilizzata (+5,5%); si riducono invece quelle a seminativi (-1,4%), orti familiari (-12,6%) e l'altra superficie (-9,4%) ossia, quella occupata da fabbricati, cortili, strade poderali, ecc.

**Prospetto 7 - Aziende e relativa superficie investita per le principali coltivazioni praticate. Anni 2007 e 2005**  
(superficie in ettari)

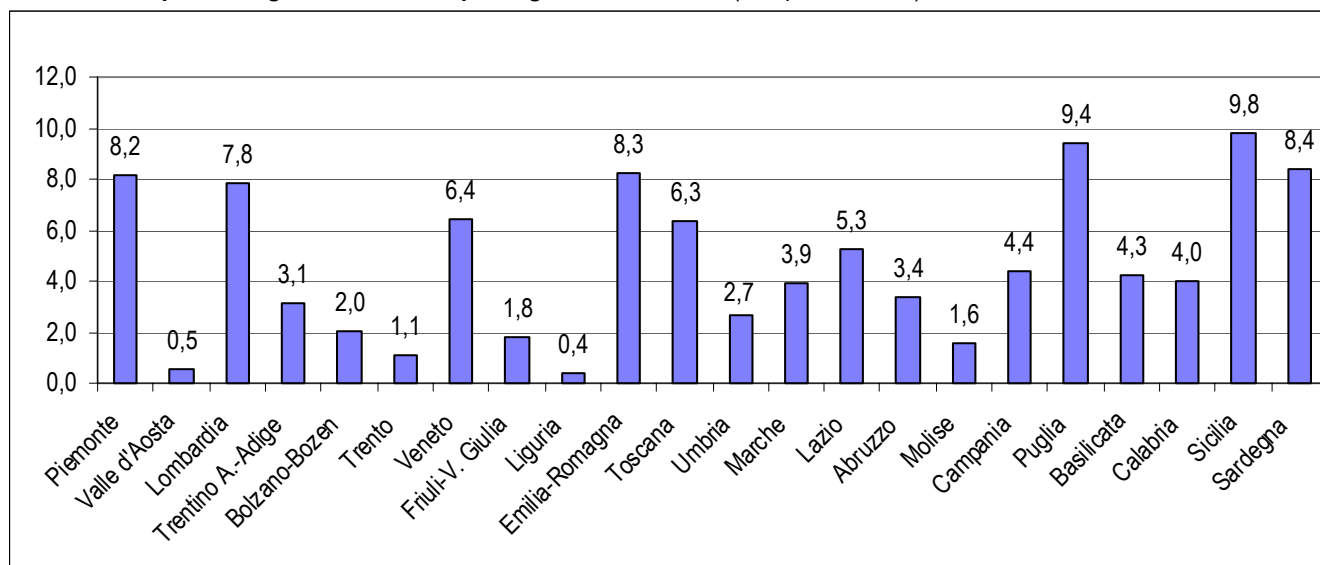
COLTIVAZIONI	Indagine 2007					Indagine 2005			Variazione % 2007/2005		
	Aziende		Superficie investita			Aziende		Superficie investita		Aziende	Superficie investita
	Valori assoluti	Composizione %	Valori assoluti	Composizione %	Media aziendale	Composizione %	Composizione %	Media aziendale			
<b>SEMINATIVI</b>	<b>966.574</b>	<b>57,6</b>	<b>6.938.831</b>	<b>38,9</b>	<b>7,2</b>	<b>56,2</b>	<b>39,5</b>	<b>7,3</b>	<b>-0,4</b>	<b>-1,4</b>	
Cereali	621.990	37,1	3.919.009	22,0	6,3	36,7	22,0	6,2	-1,7	0,1	
<i>Fumento duro</i>	257.050	15,3	1.465.766	8,2	5,7	15,5	8,8	5,8	-4,2	-6,1	
<i>Granoturco da granella</i>	211.485	12,6	996.524	5,6	4,7	12,7	5,7	4,6	-3,7	-2,0	
Culture proteiche per la produzione da granella	45.360	2,7	113.814	0,6	2,5	2,1	0,5	2,7	26,0	18,0	
Piante industriali	42.973	2,6	231.791	1,3	5,4	3,3	1,5	4,7	-25,6	-15,3	
Ortive	140.330	8,4	231.528	1,3	1,6	8,0	1,3	1,7	1,8	-1,8	
Foraggiere avvicendate	304.245	18,1	1.796.193	10,1	5,9	17,0	10,0	6,1	3,8	0,4	
Terreni a riposo	161.971	9,6	494.217	2,8	3,1	8,3	2,7	3,3	12,8	4,4	
<b>COLTIVAZIONI LEGNOSE AGRARIE</b>	<b>1.178.228</b>	<b>70,2</b>	<b>2.323.184</b>	<b>13,0</b>	<b>2,0</b>	<b>69,7</b>	<b>12,8</b>	<b>1,9</b>	<b>-2,1</b>	<b>1,6</b>	
Vite	506.032	30,1	761.480	4,3	1,5	30,8	4,1	1,4	-4,9	4,8	
Olivo per la produzione di olive	775.783	46,2	1.018.995	5,7	1,3	46,0	5,6	1,3	-2,3	2,2	
Agrumi	78.677	4,7	113.261	0,6	1,4	4,9	0,7	1,4	-6,6	-7,1	
Fruttiferi	245.946	14,7	402.901	2,3	1,6	14,8	2,3	1,6	-3,4	-1,9	
<b>ORTI FAMILIARI</b>	<b>409.396</b>	<b>24,4</b>	<b>30.426</b>	<b>0,2</b>	<b>0,1</b>	<b>26,2</b>	<b>0,2</b>	<b>0,1</b>	<b>-9,6</b>	<b>-12,6</b>	
<b>PRATI PERMANENTI E PASCOLI</b>	<b>351.677</b>	<b>20,9</b>	<b>3.451.756</b>	<b>19,3</b>	<b>9,8</b>	<b>20,1</b>	<b>18,8</b>	<b>9,7</b>	<b>1,6</b>	<b>3,1</b>	
<b>SUPERFICIE AGRICOLA UTILIZZATA</b>	<b>1.677.765</b>	<b>99,9</b>	<b>12.744.196</b>	<b>71,4</b>	<b>7,6</b>	<b>99,9</b>	<b>71,4</b>	<b>7,4</b>	<b>-2,8</b>	<b>0,3</b>	
<b>ARBORICOLTURA DA LEGNO</b>	<b>34.781</b>	<b>2,1</b>	<b>121.420</b>	<b>0,7</b>	<b>3,5</b>	<b>1,7</b>	<b>0,7</b>	<b>4,2</b>	<b>18,4</b>	<b>-0,4</b>	
<b>BOSCHI</b>	<b>371.427</b>	<b>22,1</b>	<b>3.692.223</b>	<b>20,7</b>	<b>9,9</b>	<b>20,9</b>	<b>20,5</b>	<b>10,1</b>	<b>3,0</b>	<b>1,2</b>	
<b>SUPERFICIE AGRICOLA NON UTILIZZATA</b>	<b>337.107</b>	<b>20,1</b>	<b>592.153</b>	<b>3,3</b>	<b>1,8</b>	<b>17,8</b>	<b>3,2</b>	<b>1,8</b>	<b>9,5</b>	<b>5,5</b>	
<b>ALTRA SUPERFICIE</b>	<b>1.105.850</b>	<b>65,9</b>	<b>691.552</b>	<b>3,9</b>	<b>0,6</b>	<b>66,4</b>	<b>4,3</b>	<b>0,7</b>	<b>-3,5</b>	<b>-9,4</b>	
<b>SUPERFICIE TOTALE</b>	<b>1.678.756</b>	<b>100,0</b>	<b>17.841.544</b>	<b>100,0</b>	<b>10,6</b>	<b>100,0</b>	<b>100,0</b>	<b>10,3</b>	<b>-2,7</b>	<b>0,2</b>	

Se il complesso della superficie investita a seminativi si riduce dell'1,4%, al suo interno l'andamento delle varie specie si presenta molto differenziato; queste coltivazioni, avendo cicli per lo più annuali, sono maggiormente soggette alle dinamiche del mercato che influenzano fortemente gli investimenti ed i piani colturali aziendali. Non è, pertanto, indicativo esaminare le variazioni dei diversi seminativi, fenomeno tipicamente congiunturale, nell'ambito di un'indagine biennale. Continua a registrarsi, comunque, una riduzione delle superfici a seminativi ed il contemporaneo aumento dei terreni a riposo (+4,4%) come conseguenza della nuova politica comunitaria, applicata in Italia sin dal 2005. Questa prevede, tra l'altro, il principio dell'erogazione di contributi alle aziende agricole non più secondo il tipo di coltura praticata ma in base alla media degli importi percepiti dall'agricoltore in un dato periodo di riferimento (disaccoppiamento). Molte aziende, quindi, sono disincentivate ad investire a seminativi potendo continuare comunque a percepire dei finanziamenti comunitari in base all'attività svolta nel passato. A sostegno di questa tesi si consideri che nel triennio 2000-2003, invece, l'area a seminativi era rimasta praticamente costante ed i terreni a riposo si erano ridotti di oltre il 20%.

Nelle coltivazioni legnose agrarie si registra una diminuzione di aziende (-2,1%), mentre la relativa superficie aumenta rispetto al 2005 (+1,6%). Nel dettaglio l'incremento più significativo di superficie è da attribuire alle vite (+35 mila ettari) e all'olivo (+22 mila ettari). In diminuzione risultano, invece, le superfici agrumicole (oltre 8 mila ettari, pari a -7,1%) e quelle investite a fruttiferi (meno di 8 mila ettari, pari -1,9%), mentre la forte contrazione del numero delle aziende di piccola dimensione ha causato, tra l'altro, la notevole riduzione degli orti familiari (-12,6%), aree tipicamente associate ad aziende non orientate al mercato.

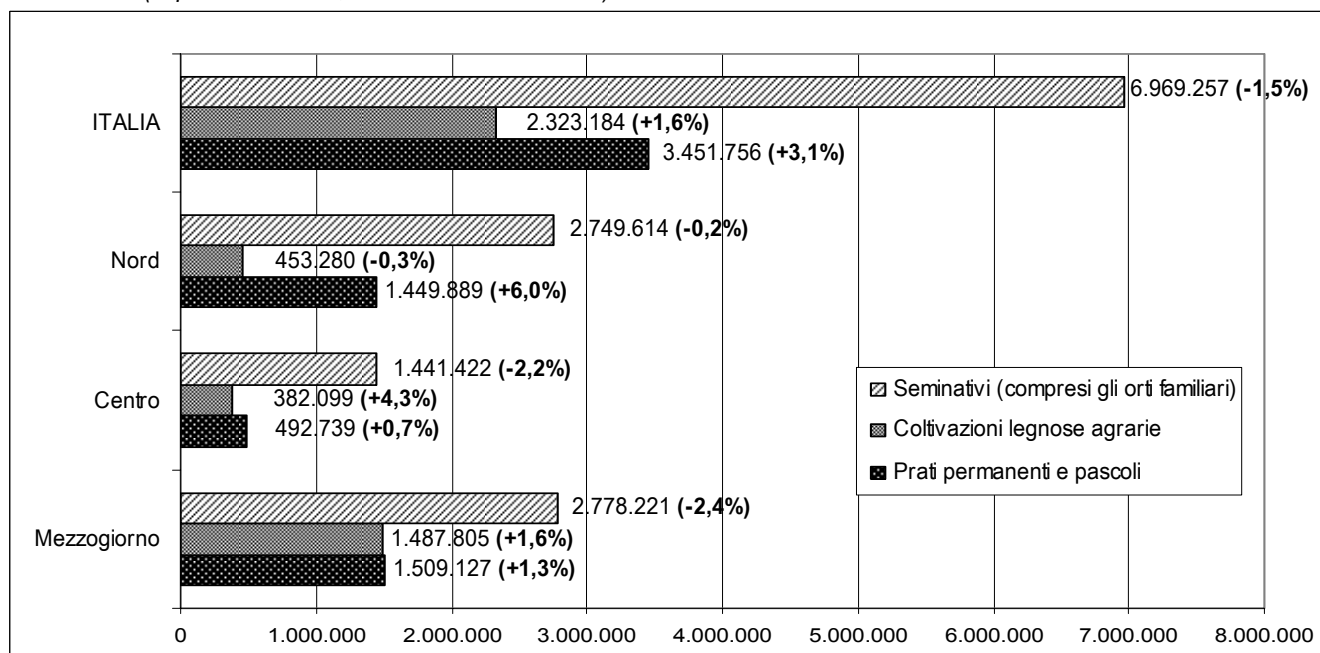
Le regioni che possiedono il maggior numero di ettari di SAU (Grafico 2; Tavola 10) sono la Sicilia e la Puglia (rispettivamente, 9,8% e 9,4% della SAU nazionale) seguite da Sardegna (8,4%), Emilia-Romagna (8,3%) e Piemonte (8,2%).

**Grafico 2 – Superficie agricola utilizzata per regione. Anno 2007 (composizione %).**



I seminativi sono soprattutto concentrati nelle regioni padane, in particolare in Emilia-Romagna (11,7%) e Lombardia (10%), mentre nel Mezzogiorno sono maggiormente presenti le aree investite a coltivazioni permanenti (fruttiferi, agrumi, vite ed olivo), in particolare in Puglia (21,1%) e Sicilia (17,5%). I prati permanenti e pascoli risultano concentrati soprattutto in Sardegna (17,8%).

**Grafico 3 – Superficie investita per forma di utilizzazione dei terreni e ripartizione geografica. Anno 2007 (superficie in ettari; variazioni % 2007/2005)**



## Allevamenti

Nel 2007 le aziende che praticano l'allevamento (Prospetto 8; Tavola 11) sono circa 309 mila corrispondenti al 18,4% del totale, con un aumento rispetto al 2005 di oltre sette mila unità (+2,4%). L'andamento è fortemente differenziato a livello di ripartizione geografica in quanto l'aumento si localizza soprattutto nel Nord (+11,3%) e lievemente nel Mezzogiorno (+1,4%); al contrario al Centro si rileva una diminuzione di circa 18 mila aziende (-9,2%). Anche il confronto regionale presenta andamenti molto differenziati rispetto al 2005. Per quanto riguarda, invece, l'incidenza percentuale sul totale nazionale, la Campania è la regione che detiene il maggior numero di aziende con allevamenti (11,1%), seguita dal Piemonte (9%), Lazio (8,5%), Veneto (7,7%), Calabria (7,5%) e Lombardia (7,1%).

Considerando le specie allevate, l'incremento delle aziende ha interessato tutto il comparto zootecnico, ad eccezione di quelli suinicolo e cunicolo.

Il Prospetto 8 illustra, dettagliatamente, con riferimento alle principali specie di bestiame, il numero di aziende che praticano l'allevamento, la consistenza dei capi allevati e le variazioni intervenute tra il 2005 e il 2007.

### Prospetto 8 - Aziende con allevamenti secondo le principali specie di bestiame. Anni 2007 e 2005

SPECIE DI BESTIAME	Indagine 2007		Indagine 2005		% sul totale aziende con allevamenti		% sul totale aziende in complesso		Numero medio di capi per azienda		Variazioni % 2007/2005	
	Aziende	Capi	Aziende	Capi	2007	2005	2007	2005	2007	2005	Aziende	Capi
<b>AZIENDE CON ALLEVAMENTI</b>	<b>309.468</b>	<b>-</b>	<b>302.264</b>	<b>-</b>	<b>-</b>	<b>-</b>	<b>18,4</b>	<b>17,5</b>	<b>-</b>	<b>-</b>	<b>2,4</b>	<b>-</b>
<b>Bovini</b>	<b>145.282</b>	<b>6.080.762</b>	<b>142.099</b>	<b>5.930.479</b>	<b>46,9</b>	<b>47,0</b>	<b>8,7</b>	<b>8,2</b>	<b>42</b>	<b>42</b>	<b>2,2</b>	<b>2,5</b>
<i>vacche da latte</i>	60.627	1.702.657	59.234	1.691.081	19,6	19,6	3,6	3,4	28	29	2,4	0,7
<b>Bufalini</b>	<b>2.685</b>	<b>283.593</b>	<b>2.166</b>	<b>249.062</b>	<b>0,9</b>	<b>0,7</b>	<b>0,2</b>	<b>0,1</b>	<b>106</b>	<b>115</b>	<b>24,0</b>	<b>13,9</b>
<i>Bufale</i>	2.507	188.257	2.071	169.096	0,8	0,7	0,1	0,1	75	82	21,1	11,3
<b>Ovini</b>	<b>75.383</b>	<b>6.790.053</b>	<b>74.881</b>	<b>6.991.138</b>	<b>24,4</b>	<b>24,8</b>	<b>4,5</b>	<b>4,3</b>	<b>90</b>	<b>93</b>	<b>0,7</b>	<b>-2,9</b>
<i>pecore</i>	70.446	5.891.936	69.520	6.060.808	22,8	23,0	4,2	4,0	84	87	1,3	-2,8
<b>Caprini</b>	<b>33.420</b>	<b>936.843</b>	<b>30.961</b>	<b>917.853</b>	<b>10,8</b>	<b>10,2</b>	<b>2,0</b>	<b>1,8</b>	<b>28</b>	<b>30</b>	<b>7,9</b>	<b>2,1</b>
<i>capre</i>	30.613	797.481	27.847	761.921	9,9	9,2	1,8	1,6	26	27	9,9	4,7
<b>Equini</b>	<b>34.146</b>	<b>156.610</b>	<b>31.062</b>	<b>142.074</b>	<b>11,0</b>	<b>10,3</b>	<b>2,0</b>	<b>1,8</b>	<b>5</b>	<b>5</b>	<b>9,9</b>	<b>10,2</b>
<b>Suini</b>	<b>100.952</b>	<b>9.040.247</b>	<b>102.781</b>	<b>8.757.641</b>	<b>32,6</b>	<b>34,0</b>	<b>6,0</b>	<b>5,9</b>	<b>90</b>	<b>85</b>	<b>-1,8</b>	<b>3,2</b>
<i>scrofe</i>	14.530	707.795	13.652	703.314	4,7	4,5	0,9	0,8	49	52	6,4	0,6
<b>Conigli</b>	<b>30.209</b>	<b>9.155.889</b>	<b>30.469</b>	<b>7.047.329</b>	<b>9,8</b>	<b>10,1</b>	<b>1,8</b>	<b>1,8</b>	<b>303</b>	<b>231</b>	<b>-0,9</b>	<b>29,9</b>
<i>fattrici</i>	25.609	828.967	26.874	864.143	8,3	8,9	1,5	1,6	32	32	-4,7	-4,1
<b>Allevamenti avicoli</b>	<b>75.280</b>	<b>157.227.881</b>	<b>74.338</b>	<b>149.064.470</b>	<b>24,3</b>	<b>24,6</b>	<b>4,5</b>	<b>4,3</b>	<b>2.089</b>	<b>2.005</b>	<b>1,3</b>	<b>5,5</b>
<i>polli da carne</i>	52.215	93.255.182	43.679	90.387.988	16,9	14,5	3,1	2,5	1.786	2.069	19,5	3,2
<i>galline da uova</i>	69.153	37.031.173	66.469	36.124.512	22,3	22,0	4,1	3,8	535	543	4,0	2,5
<i>Altro pollame</i>	14.943	26.941.526	11.252	22.551.970	4,8	3,7	0,9	0,7	1.803	2.004	32,8	19,5

A livello nazionale, il numero dei capi allevati ha registrato un incremento rispetto al 2005 per tutte le specie ad eccezione degli ovini (-2,9%) (Prospetto 8 e Tavola 11).

L'aumento ha interessato in particolar modo i conigli (+29,9%), i bufalini (+13,9%), gli equini (+10,2%), gli allevamenti avicoli (+5,5%), i bovini (+2,5%) e caprini (+2,1%). Per i bovini e bufalini, il 67,1% dei capi sono concentrati nel Nord; la Lombardia detiene un quarto del totale nazionale di queste specie (25,1%) seguita dal Veneto (13,7%) e dal Piemonte (13,5%).

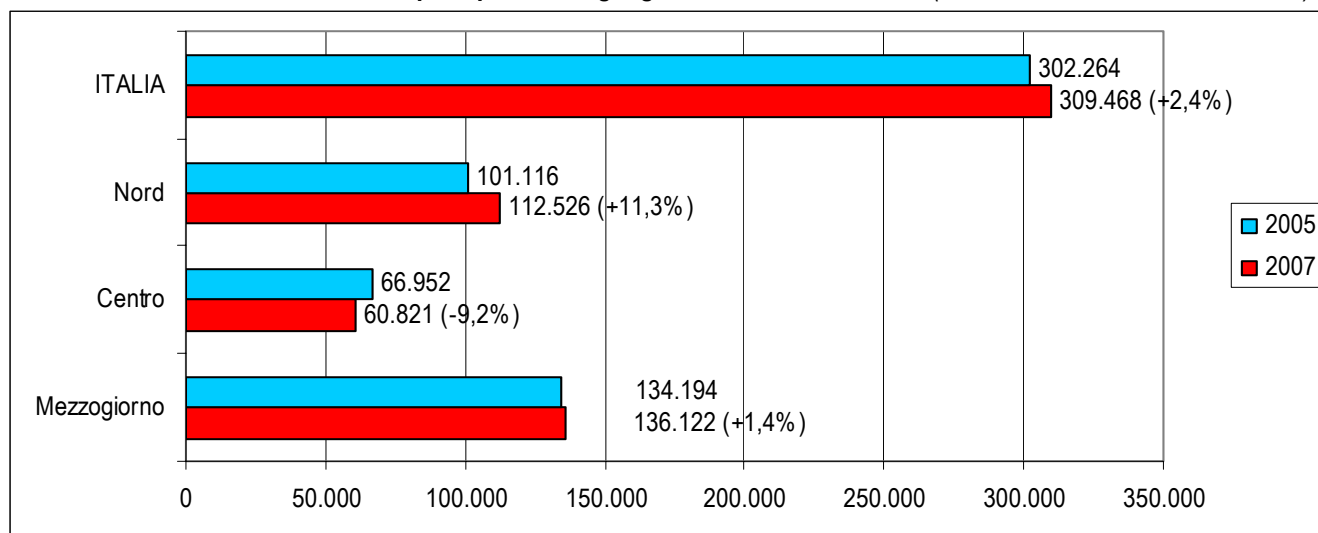
Il Nord si conferma la ripartizione territoriale maggiormente dedicata all'allevamento dei suini (85% del totale nazionale), mentre i tre quarti della consistenza nazionale di questa specie sono allevati in tre sole regioni: la Lombardia (48,2%), l'Emilia Romagna (15,6%) e il Piemonte (11,0%).

Gli ovini ed i caprini sono, invece, tradizionalmente diffusi nelle regioni meridionali (rispettivamente 72,4% e 75,4% sul totale nazionale) e, in particolare, in Sardegna.

Infine, l'81,3% dei capi avicoli è allevato nel Nord con punte particolarmente significative del 28,6% in Veneto, del 23,8% in Lombardia e del 19,3% in Emilia-Romagna.



**Grafico 4 – Aziende con allevamenti per ripartizione geografica. Anni 2005 e 2007 (Aziende e variazioni % 2007/2005)**



Il prospetto 9 illustra i risultati fortemente differenziati sul piano regionale della consistenza media aziendale (numero di capi allevati per azienda). Per i bovini, le aziende allevano mediamente 43 capi con punte più elevate in Lombardia (103 capi), Emilia-Romagna (70), Friuli-Venezia Giulia (62), Puglia (60) e Veneto (55). Il comparto suinicolo, caratterizzato da un'accentuata variabilità a livello regionale, registra una media nazionale di 90 capi per azienda; la concentrazione di allevamenti di tipo industriale in alcune aree del Paese spiega, inoltre, le elevate consistenze medie registrate in Lombardia (1.003 capi) e in Emilia-Romagna (916). Per gli allevamenti ovini si osserva che il numero medio di 90 capi, calcolato a livello nazionale, è superato soltanto da cinque regioni: Sardegna con 226 capi, Toscana con 124, Sicilia con 111, Marche con 103 e Puglia con 102. Le aziende che allevano caprini hanno una dimensione media di 28 capi, con punte più elevate in Sicilia (86) e Sardegna (80). Anche per le specie avicole la forte concentrazione di allevamenti industriali in alcune aree geografiche porta a dimensioni medie molto elevate in alcune Regioni e, in particolare, in Emilia Romagna (43.323 capi) e nel Molise (31.511 capi).

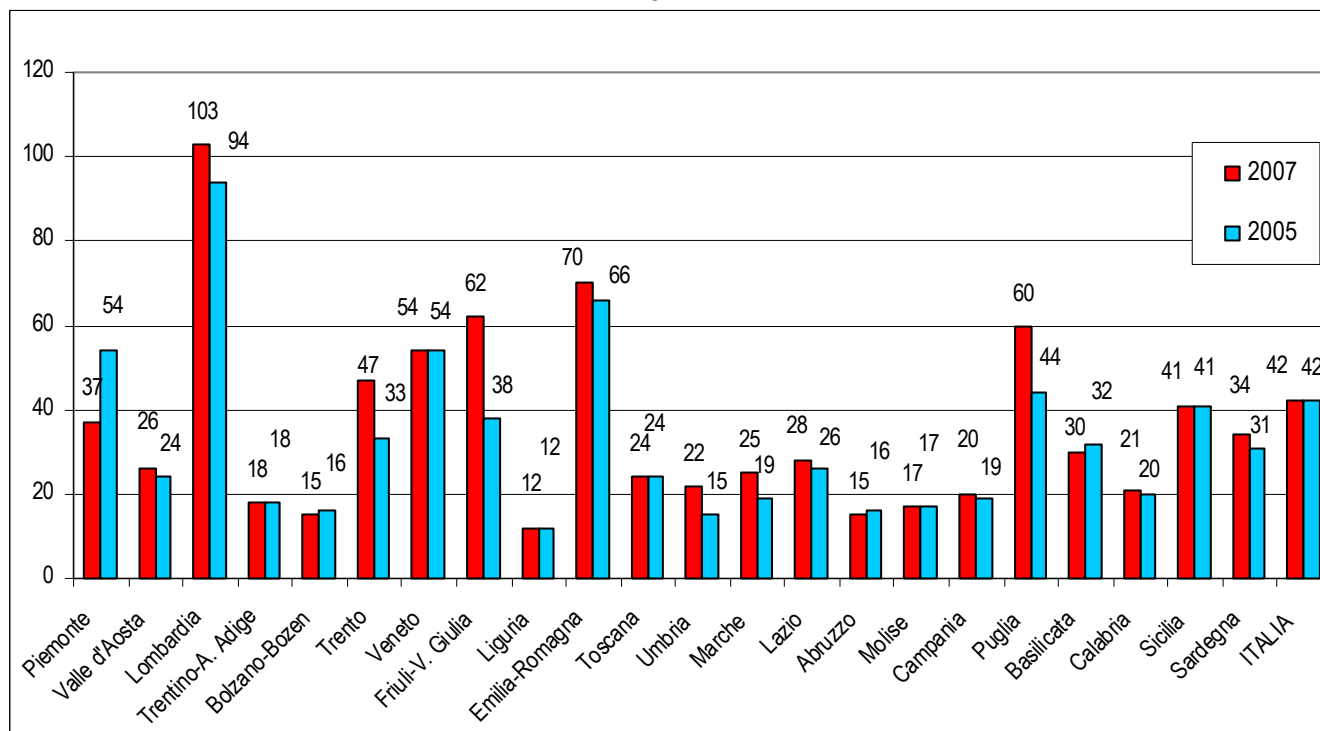
**Prospetto 9 - Specie di bestiame secondo il numero medio di capi per azienda. Anno 2007 e 2005**

REGIONI	Numero medio capi per azienda																			
	Bovini e bufalini		Bovini		Vacche da latte		Bufalini		Suini		Ovini		Caprini		Equini		Conigli		Allevamenti avicoli	
	2007	2005	2007	2005	2007	2005	2007	2005	2007	2005	2007	2005	2007	2005	2007	2005	2007	2005	2007	2005
Piemonte	37	54	37	54	23	38	186	484	408	562	37	49	16	21	8	12	574	917	3.854	5.666
Valle d'Aosta- Vallée d'Aoste	26	24	26	24	15	13	-	-	5	2	11	11	11	11	2	2	41	7	12	10
Lombardia	103	94	103	94	63	52	67	114	1.003	998	38	30	20	19	4	5	257	53	11.776	10.952
Trentino-Alto Adige	18	18	18	18	11	11	1	-	4	5	23	22	9	13	5	3	302	113	1.061	339
Bolzano-Bozen	15	16	15	16	9	9	1	-	3	4	18	16	9	11	4	3	91	21	143	23
Trento	47	33	47	33	27	26	-	-	25	30	66	66	11	17	7	4	515	741	3.404	4.924
Veneto	55	54	54	54	25	27	28	345	204	176	16	16	7	4	5	6	2.156	2.859	11.188	16.950
Friuli-Venezia Giulia	62	38	62	38	37	22	7	-	119	167	76	23	9	8	3	4	9.537	2.335	15.767	18.155
Liguria	12	12	12	12	7	5	7	-	3	3	20	20	14	12	4	4	17	27	35	36
Emilia-Romagna	70	66	70	66	49	47	91	6	916	613	52	59	10	8	5	6	1.293	1.829	43.323	43.112
Toscana	25	24	24	24	15	15	185	52	86	108	124	156	24	10	6	5	60	112	525	330
Umbria	22	15	22	15	37	37	-	-	56	42	52	58	10	13	5	4	30	33	3.642	1.688
Marche	25	19	25	19	25	17	-	-	12	14	103	84	22	27	4	4	218	55	1.790	510
Lazio	32	29	28	26	36	33	71	73	9	6	71	66	19	18	4	4	96	235	129	402
Abruzzo	15	16	15	16	15	17	2	-	12	7	44	45	5	5	6	5	158	307	405	1.034
Molise	17	17	17	17	10	10	61	109	9	8	36	37	9	9	3	2	119	213	31.511	25.605
Campania	35	33	20	19	12	14	155	141	9	6	41	37	13	14	3	2	49	22	149	200
Puglia	61	45	60	44	29	23	344	140	196	35	102	121	55	52	7	6	95	141	583	794
Basilicata	30	32	30	32	18	23	5	37	11	12	50	60	29	28	4	3	170	418	35	50
Calabria	21	20	21	20	18	18	453	52	4	5	70	94	43	40	2	4	17	19	98	60
Sicilia	41	41	41	41	22	26	13	10	46	37	111	92	86	48	3	4	695	49	3.528	979
Sardegna	34	31	34	31	25	28	-	-	20	28	226	245	80	100	4	3	251	1.496	1.110	958
<b>ITALIA</b>	<b>43</b>	<b>43</b>	<b>42</b>	<b>42</b>	<b>28</b>	<b>29</b>	<b>106</b>	<b>115</b>	<b>90</b>	<b>85</b>	<b>90</b>	<b>93</b>	<b>28</b>	<b>30</b>	<b>5</b>	<b>5</b>	<b>303</b>	<b>231</b>	<b>2.089</b>	<b>2.005</b>
<b>Nord</b>	<b>54</b>	<b>58</b>	<b>54</b>	<b>58</b>	<b>33</b>	<b>33</b>	<b>40</b>	<b>88</b>	<b>453</b>	<b>419</b>	<b>31</b>	<b>30</b>	<b>14</b>	<b>15</b>	<b>5</b>	<b>6</b>	<b>1.131</b>	<b>779</b>	<b>9.591</b>	<b>8.362</b>
<b>Centro</b>	<b>28</b>	<b>24</b>	<b>26</b>	<b>22</b>	<b>31</b>	<b>29</b>	<b>73</b>	<b>73</b>	<b>27</b>	<b>25</b>	<b>86</b>	<b>87</b>	<b>19</b>	<b>16</b>	<b>5</b>	<b>4</b>	<b>99</b>	<b>79</b>	<b>819</b>	<b>595</b>
<b>Mezzogiorno</b>	<b>32</b>	<b>30</b>	<b>28</b>	<b>27</b>	<b>17</b>	<b>18</b>	<b>144</b>	<b>138</b>	<b>13</b>	<b>10</b>	<b>106</b>	<b>110</b>	<b>39</b>	<b>40</b>	<b>4</b>	<b>4</b>	<b>96</b>	<b>77</b>	<b>344</b>	<b>456</b>

Per quanto attiene la distribuzione degli allevamenti per classi di ampiezza è da osservare che l'80,2% delle aziende che praticano l'allevamento dei bovini (Tavola 12) ha meno di 50 capi e rappresenta solo il 25,7% dell'intero patrimonio. Risultano in diminuzione rispetto al 2005 solo le aziende della classe con 1 o 2 capi (-19%) e 50-99 capi (-11,7%); tutte le altre classi fanno registrare, invece, incrementi nel numero delle aziende.

Per i suini (Tavola 14) persiste il fenomeno della concentrazione degli allevamenti di carattere industriale. Il 74% dell'intero patrimonio è localizzato nella classe di aziende con 2000 capi ed oltre che rappresentano appena l'1,2% delle aziende suinicole complessive. Questa è anche la classe che ha fatto registrare l'incremento maggiore di aziende rispetto al 2005 (+8,9%).

**Grafico 7 – Numero medio di capi bovini per azienda e regione. Anni 2007 e 2005**



## Lavoro

Le giornate di lavoro prestate dalle varie categorie di manodopera (Prospetto 10) durante l'annata agraria 2006-2007 sono risultate complessivamente pari a 254 milioni, 206 delle quali (pari all'81% del totale), sono da attribuire alla manodopera familiare, mentre il restante 19% all'altra manodopera aziendale. In particolare il conduttore partecipa alla conduzione aziendale con il 51,2% delle giornate di lavoro in complesso, mentre il coniuge, gli altri familiari e infine gli altri parenti partecipano, rispettivamente, con il 14,2%, l'11,9% e il 3,6%. Rispetto alla situazione osservata nel 2005, si registra una diminuzione complessiva di circa 17 milioni di giornate di lavoro (-6,4%). La riduzione coinvolge tutte le categorie di manodopera ad eccezione degli altri familiari del conduttore (+5,9%). La riduzione complessiva delle giornate di lavoro è da attribuire soprattutto all'altra manodopera e in particolare alla categoria dei lavoratori a tempo indeterminato (Tavola 13) per la quale si osserva un decremento piuttosto rilevante (-36,2%). Per quanto riguarda la manodopera familiare si registra un calo delle giornate di lavoro del 3,4%. Questa categoria di manodopera è quella che ha registrato la flessione maggiore nelle giornate di lavoro rispetto al Censimento del 2000 (Prospetto 10), a testimonianza di come la riduzione delle aziende in questo decennio stia coinvolgendo soprattutto aziende marginali di carattere familiare. L'unica categoria che risulta in aumento rispetto al Censimento 2000 è quella delle giornate di lavoro degli operai a tempo indeterminato (+2,4%). Con riferimento alla dimensione aziendale (tabella 23) si evidenzia che le giornate di lavoro subiscono contrazioni nelle aziende piccole e medie (tutte le classi fino a 30 ettari) mentre la classe dai 30 ai 50 ettari fa registrare un aumento del 10,8% e quelle di dimensione maggiore una sostanziale stabilità. Il Grafico 10 mostra come il carico medio di giornate di lavoro per ettaro di superficie agricola utilizzata decresce via via che si passa dalle aziende più piccole a quelle di maggior ampiezza. Ciò è dovuto al fatto

che nelle aziende di piccola dimensione l'automazione del processo produttivo è poco diffusa ed i terreni sono utilizzati principalmente per le coltivazioni a carattere più specializzato ed intensivo con una presenza di lavoro familiare e con scarso impiego di mezzi meccanici; al contrario, nelle aziende di maggiori dimensioni trova una maggior applicazione l'impiego di mezzi meccanici ed è più frequente la presenza di prati permanenti e pascoli, la cui utilizzazione, come è noto, richiede un numero limitato di giornate di lavoro.

**Prospetto 10 - Giornate di lavoro per categoria di manodopera agricola. Anni 2007, 2005 e 2000**

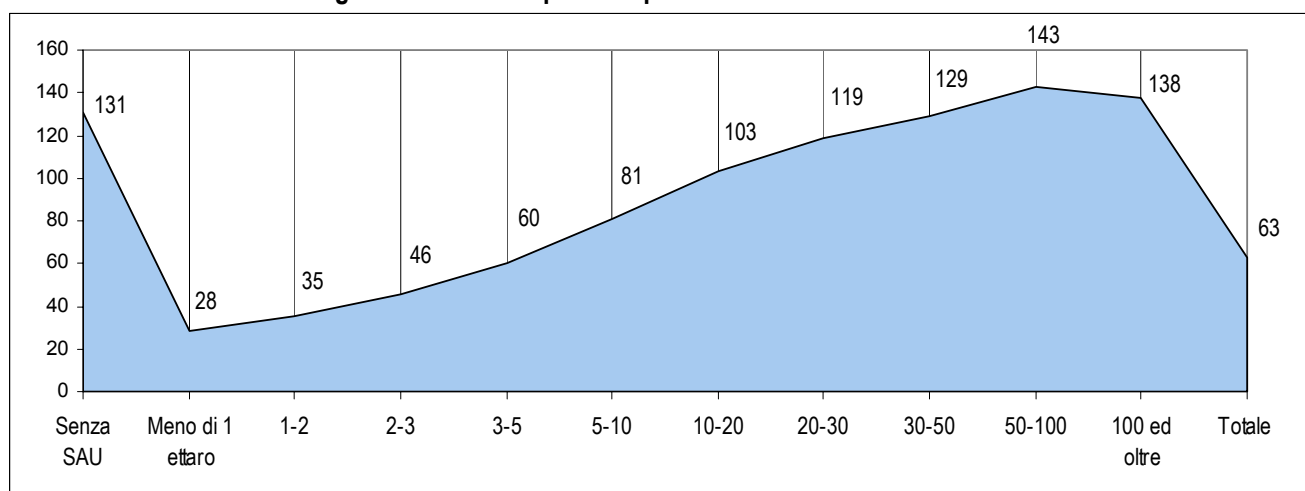
CATEGORIE DI MANODOPERA AZIENDALE	GIORNATE DI LAVORO			COMPOSIZIONE %			VARIAZIONE %	
	2007	2005	2000	2007	2005	2000	2007/2005	2007/2000
Conduttore	130.214.691	135.927.802	165.467.962	51,2	50,1	52,1	-4,2	-21,3
Coniuge	36.092.310	39.270.959	50.717.053	14,2	14,5	16,0	-8,1	-28,8
Altri familiari conduttore	30.311.191	28.631.437	38.446.294	11,9	10,5	12,1	5,9	-21,2
Parenti del conduttore	9.106.335	9.212.052	14.834.392	3,6	3,4	4,7	-1,1	-38,6
Operai a tempo indeterminato, categorie speciali, impiegati e dirigenti (a)	13.139.533	20.605.993	12.825.971	5,2	7,6	4,0	-36,2	2,4
Operai a tempo determinato, coloni impropri ed assimilati (b)	35.251.006	37.809.241	35.496.609	13,9	13,9	11,2	-6,8	-0,7
<b>TOTALE</b>	<b>254.115.065</b>	<b>271.457.484</b>	<b>317.788.281</b>	<b>100,0</b>	<b>100,0</b>	<b>100,0</b>	<b>-6,4</b>	<b>-20,0</b>

(a) Comprendono gli operai, impiegati, ecc in forma continuativa con contratto a tempo indeterminato

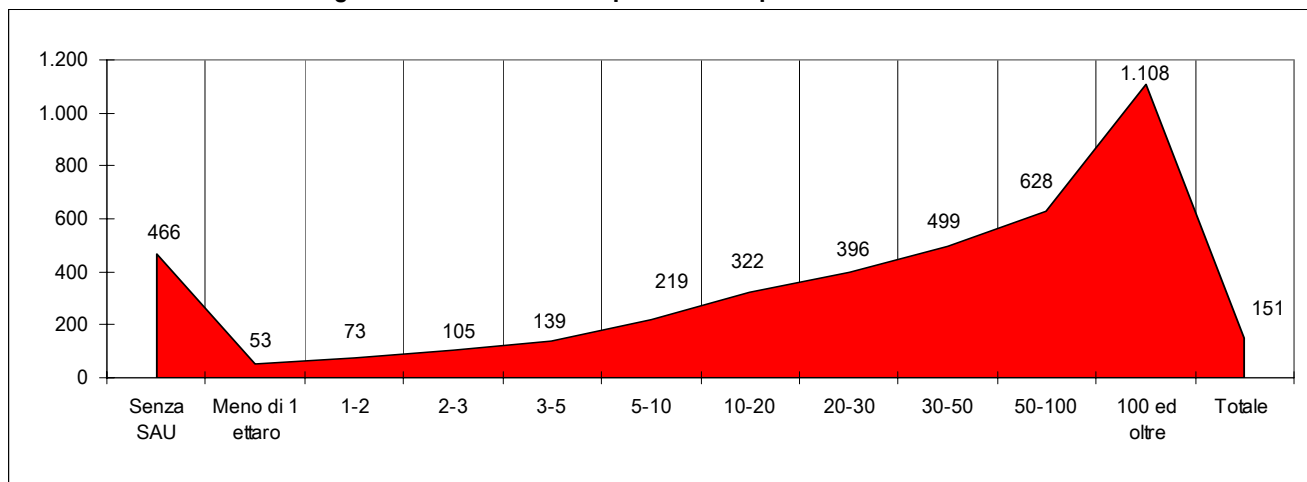
(b) Comprendono gli operai, impiegati, ecc in forma continuativa con contratto a tempo determinato e in forma saltuaria

Il carico medio di lavoro per ettaro, calcolato per le singole classi di SAU, mostra come la classe "meno di 1 ettaro" è caratterizzata da un più alto numero di giornate (101), a fronte di una media complessiva di 20 giornate. Per le altre classi si registrano valori medi compresi tra 53 e 5 giornate di lavoro per ettaro. Il carico medio di lavoro per azienda riferito alle diverse classi di SAU (Grafico 9) cresce dalle classi più piccole a quelle di maggiori dimensioni, ad eccezione della classe senza SAU.

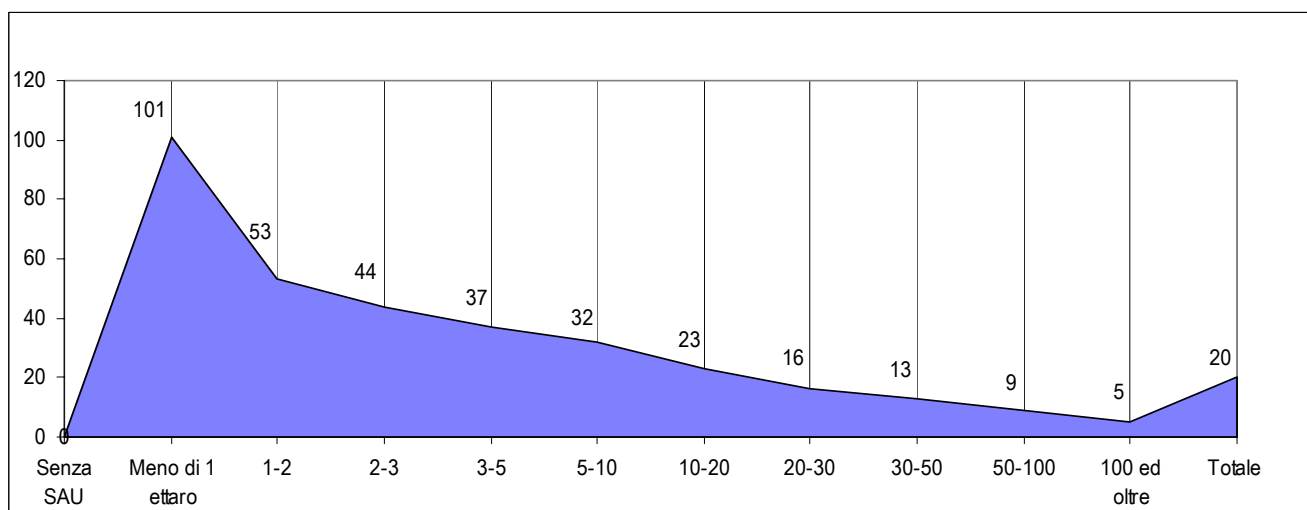
**Grafico 8 – Numero medio di giornate di lavoro/persona per classi di SAU. Anno 2007**



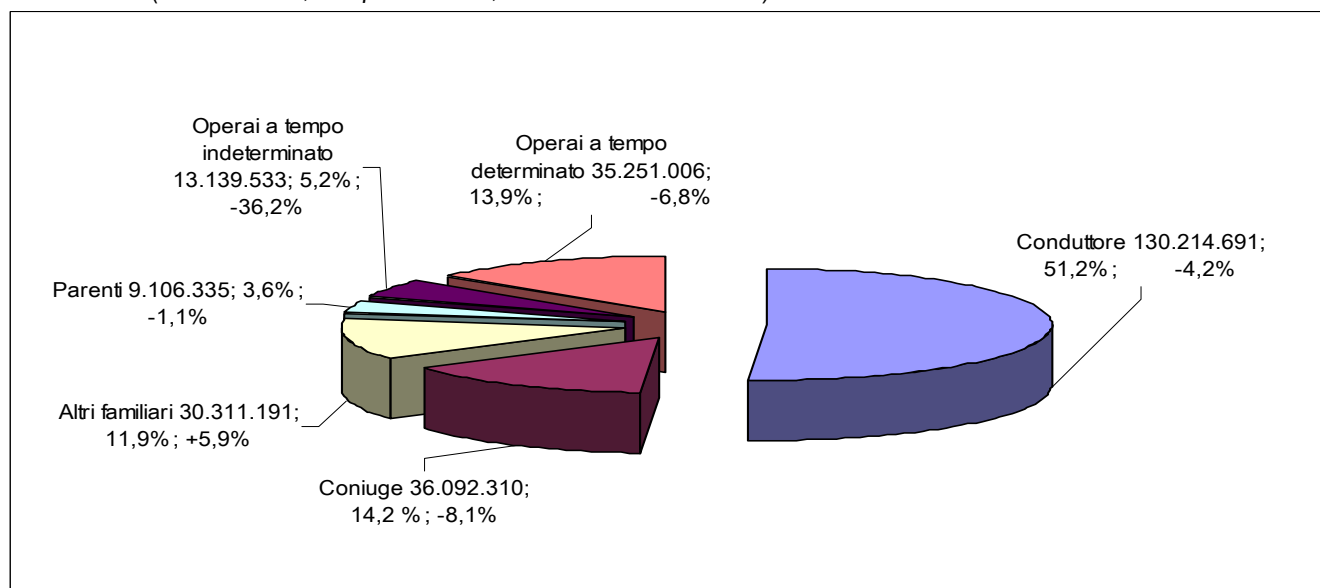
**Grafico 9 – Numero medio di giornate di lavoro totale per azienda per classi di SAU. Anno 2007**



**Grafico 10 – Numero medio di giornate di lavoro totale per ettaro di superficie agricola utilizzata per classi di SAU. Anno 2007**



**Grafico 11 – Giornate di lavoro per categoria di manodopera aziendale. Anno 2007**  
(valori assoluti; composizione %; variazione % 2007/2005)



Tra il 2005 e il 2007, oltre alla contrazione del numero delle aziende, si registra anche una diminuzione della manodopera aziendale in termini di numero di addetti e cioè di persone impegnate nell'attività agricola (-3,7%) (Prospetto 12; Tavola 16); tale riduzione riguarda sia la manodopera familiare (-2,3%), sia la restante manodopera aziendale (-7,9%). Di quest'ultima, gli operai a tempo indeterminato diminuiscono maggiormente (-26,0%) rispetto a quelli a tempo determinato (-6,0%). Osservando la composizione percentuale per categoria, risulta che nel 2007 la manodopera familiare rappresenta ancora il 76,1% del complesso, con punte più elevate in Liguria (90,7%) e Valle d'Aosta (90,3%). In relazione, invece, alla rimanente manodopera, che rappresenta il 23,9% del complesso, le aree in cui questa categoria presenta una maggiore incidenza sono la Puglia (36,9%), la Calabria (33,8%) e la provincia di Bolzano (31,7%). Per quanto riguarda l'intensità del lavoro svolto, il maggior numero medio di giornate di lavoro per persona nell'annata agraria 2006-2007 (Prospetto 13) è stato svolto dalla categoria degli operai a tempo indeterminato (181), seguita dal conduttore (78) e dagli altri familiari (66). L'aumento del patrimonio zootecnico riscontrato nel nostro Paese ha un impatto sull'incremento del numero medio di giornate di lavoro nelle aziende senza SAU (aziende esclusivamente zootecniche) che passa da 97 a 131. In complesso l'andamento del numero medio di giornate di lavoro annuo per persona risulta piuttosto stabile rispetto agli anni 2005 e 2003 (Grafico 12); infatti, rispetto al 2005 si rileva una diminuzione di solo 2 giornate a persona; soltanto nel Centro Italia l'intensità del lavoro risulta in aumento nei tre anni considerati.

**Prospetto 11 - Giornate di lavoro aziendale per categoria di manodopera aziendale e regione. Anno 2007**

REGIONI	Manodopera familiare	Altra manodopera aziendale	Totale	Composizione % per categoria			Variazioni % 2007/2005		
				Manodopera familiare	Altra manodopera aziendale	Totale	Manodopera familiare	Altra manodopera aziendale	Totale
Piemonte	18.266.708	1.593.651	19.860.358	92,0	8,0	100,0	5,5	-37,2	0,1
Valle d'Aosta-Vallée d'Aoste	856.326	79.673	935.998	91,5	8,5	100,0	-25,0	-1,0	-23,5
Lombardia	14.185.057	3.200.084	17.385.141	81,6	18,4	100,0	23,3	-54,2	-6,0
Trentino-Alto Adige	10.188.980	1.519.351	11.708.331	87,0	13,0	100,0	0,0	22,5	2,5
<i>Bolzano-Bozen</i>	<i>7.061.473</i>	<i>801.302</i>	<i>7.862.775</i>	<i>89,8</i>	<i>10,2</i>	<i>100,0</i>	<i>0,1</i>	<i>11,5</i>	<i>1,2</i>
<i>Trento</i>	<i>3.127.507</i>	<i>718.049</i>	<i>3.845.556</i>	<i>81,3</i>	<i>18,7</i>	<i>100,0</i>	<i>-0,1</i>	<i>37,8</i>	<i>5,3</i>
Veneto	19.762.728	2.984.797	22.747.525	86,9	13,1	100,0	9,9	-19,1	5,0
Friuli-Venezia Giulia	3.394.424	1.661.174	5.055.597	67,1	32,9	100,0	-7,5	26,9	1,5
Liguria	3.599.264	289.027	3.888.291	92,6	7,4	100,0	-23,9	-43,3	-25,8
Emilia-Romagna	14.789.155	3.875.042	18.664.198	79,2	20,8	100,0	2,0	2,1	2,0
Toscana	11.814.102	4.183.782	15.997.884	73,8	26,2	100,0	0,6	1,4	0,8
Umbria	3.341.872	844.765	4.186.637	79,8	20,2	100,0	-2,5	-30,7	-9,9
Marche	6.434.372	817.958	7.252.331	88,7	11,3	100,0	3,4	-34,9	-3,1
Lazio	11.258.044	1.676.417	12.934.460	87,0	13,0	100,0	2,1	1,4	2,0
Abruzzo	7.717.401	906.055	8.623.456	89,5	10,5	100,0	-0,5	-2,2	-0,6
Molise	2.682.232	352.254	3.034.485	88,4	11,6	100,0	0,1	58,9	4,6
Campania	16.193.833	3.496.329	19.690.162	82,2	17,8	100,0	-18,0	-30,7	-20,6
Puglia	18.433.658	7.207.660	25.641.317	71,9	28,1	100,0	15,5	-10,7	6,7
Basilicata	6.022.426	1.068.858	7.091.283	84,9	15,1	100,0	-13,6	-29,7	-16,5
Calabria	10.072.752	6.069.133	16.141.885	62,4	37,6	100,0	-6,7	-7,4	-7,0
Sicilia	15.298.963	5.152.139	20.451.102	74,8	25,2	100,0	-41,2	-10,9	-35,7
Sardegna	11.412.232	1.412.391	12.824.623	89,0	11,0	100,0	18,3	-24,9	11,3
<b>ITALIA</b>	<b>205.724.527</b>	<b>48.390.539</b>	<b>254.115.065</b>	<b>81,0</b>	<b>19,0</b>	<b>100,0</b>	<b>-3,4</b>	<b>-17,2</b>	<b>-6,4</b>
<b>Nord</b>	<b>85.042.642</b>	<b>15.202.799</b>	<b>100.245.439</b>	<b>84,8</b>	<b>15,2</b>	<b>100,0</b>	<b>5,0</b>	<b>-24,6</b>	<b>-0,9</b>
<b>Centro</b>	<b>32.848.390</b>	<b>7.522.922</b>	<b>40.371.312</b>	<b>81,4</b>	<b>18,6</b>	<b>100,0</b>	<b>1,3</b>	<b>-8,9</b>	<b>-0,7</b>
<b>Mezzogiorno</b>	<b>87.833.497</b>	<b>25.664.819</b>	<b>113.498.313</b>	<b>77,4</b>	<b>22,6</b>	<b>100,0</b>	<b>-11,8</b>	<b>-14,5</b>	<b>-12,4</b>

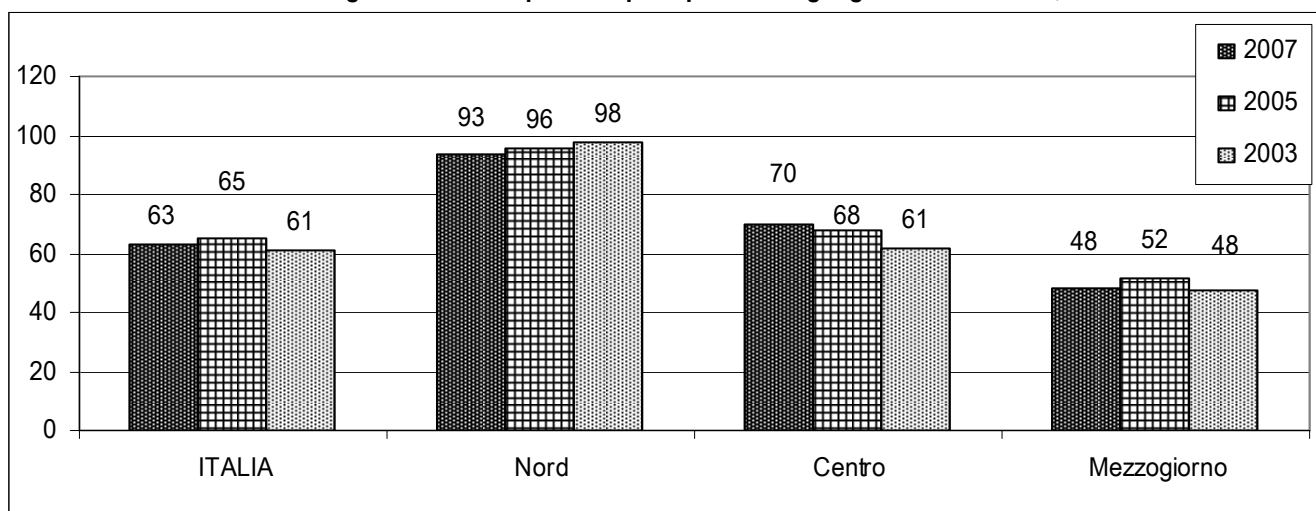
**Prospetto 12 - Numero di persone per categoria di manodopera aziendale e regione. Anno 2007**

REGIONI	Manodopera familiare	Altra manodopera aziendale	Totale	Composizione % per categoria			Variazioni % 2007/2005		
				Manodopera familiare	Altra manodopera	Totale	Manodopera familiare	Altra manodopera	Totale
Piemonte	138.234	23.348	161.582	85,6	14,4	100,0	3,1	-16,7	-0,4
Valle d'Aosta-Vallée d'Aoste	6.895	743	7.638	90,3	9,7	100,0	-25,3	35,8	-21,9
Lombardia	105.566	25.784	131.350	80,4	19,6	100,0	18,2	-28,3	4,9
Trentino-Alto Adige	103.612	44.419	148.031	70,0	30,0	100,0	-4,9	10,8	-0,7
<i>Bolzano-Bozen</i>	<i>54.699</i>	<i>25.383</i>	<i>80.082</i>	<i>68,3</i>	<i>31,7</i>	<i>100,0</i>	<i>3,7</i>	<i>5,4</i>	<i>4,2</i>
<i>Trento</i>	<i>48.913</i>	<i>19.036</i>	<i>67.949</i>	<i>72,0</i>	<i>28,0</i>	<i>100,0</i>	<i>-13,0</i>	<i>19,0</i>	<i>-5,9</i>
Veneto	262.174	41.329	303.503	86,4	13,6	100,0	0,9	11,6	2,3
Friuli-Venezia Giulia	47.433	15.650	63.083	75,2	24,8	100,0	7,1	55,5	16,0
Liguria	34.793	3.584	38.377	90,7	9,3	100,0	-16,4	-18,1	-16,6
Emilia-Romagna	158.190	62.482	220.672	71,7	28,3	100,0	2,5	2,8	2,6
Toscana	149.701	42.170	191.871	78,0	22,0	100,0	-4,3	-7,0	-4,9
Umbria	66.647	15.961	82.608	80,7	19,3	100,0	-2,8	-16,0	-5,7
Marche	88.004	12.306	100.310	87,7	12,3	100,0	-1,3	-20,7	-4,1
Lazio	176.713	24.797	201.510	87,7	12,3	100,0	-3,2	-0,2	-2,8
Abruzzo	123.660	17.590	141.250	87,5	12,5	100,0	-0,3	-2,7	-0,6
Molise	43.431	9.070	52.501	82,7	17,3	100,0	-12,5	80,3	-4,0
Campania	306.738	100.520	407.258	75,3	24,7	100,0	-7,0	5,1	-4,3
Puglia	432.733	253.022	685.755	63,1	36,9	100,0	-0,7	-15,9	-6,9
Basilicata	97.383	28.088	125.471	77,6	22,4	100,0	-8,1	-14,8	-9,7
Calabria	219.506	112.141	331.647	66,2	33,8	100,0	0,2	-3,2	-0,9
Sicilia	379.122	107.630	486.752	77,9	22,1	100,0	-8,0	-15,4	-9,7
Sardegna	116.007	17.412	133.419	86,9	13,1	100,0	2,7	-23,6	-1,7
<b>ITALIA</b>	<b>3.056.539</b>	<b>958.045</b>	<b>4.014.584</b>	<b>76,1</b>	<b>23,9</b>	<b>100,0</b>	<b>-2,3</b>	<b>-7,9</b>	<b>-3,7</b>
<b>Nord</b>	<b>856.897</b>	<b>217.339</b>	<b>1.074.236</b>	<b>79,8</b>	<b>20,2</b>	<b>100,0</b>	<b>1,8</b>	<b>0,2</b>	<b>1,5</b>
<b>Centro</b>	<b>481.065</b>	<b>95.234</b>	<b>576.299</b>	<b>83,5</b>	<b>16,5</b>	<b>100,0</b>	<b>-3,1</b>	<b>-9,0</b>	<b>-4,2</b>
<b>Mezzogiorno</b>	<b>1.718.580</b>	<b>645.473</b>	<b>2.364.053</b>	<b>72,7</b>	<b>27,3</b>	<b>100,0</b>	<b>-3,9</b>	<b>-10,2</b>	<b>-5,7</b>

**Prospetto 13 - Numero medio di giornate lavoro/persona per categoria di manodopera aziendale e classe di superficie agricola utilizzata. Anni 2007 e 2005**

CLASSI DI SUPERFICIE AGRICOLA UTILIZZATA	Numero medio di giornate di lavoro per categoria di manodopera aziendale															
	Familiari e parenti del conduttore															
	Conduttore		Coniuge che lavora in azienda		Altri familiari che lavorano in azienda		Parenti del conduttore		Totale manodopera familiare		A tempo indeterminato		A tempo determinato		Totale generale	
	2007	2005	2007	2005	2007	2005	2007	2005	2007	2005	2007	2005	2007	2005	2007	2005
Senza superficie agricola utilizzata	149	90	39	78	160	95	164	79	127	88	203	158	68	73	131	97
Meno di 1 ettaro	32	33	23	22	25	23	21	16	29	28	158	213	13	15	28	27
1 - 2	44	48	28	30	32	34	23	24	37	40	132	193	23	18	35	38
2 - 3	63	68	38	42	37	40	31	30	51	55	126	125	22	30	46	51
3 - 5	80	97	48	58	53	56	38	51	65	78	115	149	32	34	60	69
5 - 10	121	125	72	72	74	73	58	94	96	100	152	185	36	39	81	86
10 - 20	170	162	96	89	98	103	74	76	130	126	151	201	42	44	103	102
20 - 30	192	191	97	112	134	124	106	103	152	151	205	230	57	52	119	122
30 - 50	224	211	115	113	142	148	141	118	174	167	214	226	61	55	129	124
50 - 100	239	231	115	124	186	172	196	138	197	186	195	228	74	74	143	139
100 ed oltre	258	240	143	145	218	193	199	169	220	203	213	224	85	83	138	132
<b>Totale</b>	<b>78</b>	<b>80</b>	<b>48</b>	<b>49</b>	<b>66</b>	<b>64</b>	<b>50</b>	<b>52</b>	<b>67</b>	<b>68</b>	<b>181</b>	<b>210</b>	<b>40</b>	<b>40</b>	<b>63</b>	<b>65</b>

**Grafico 12 – Numero medio di giornate lavoro/persona per ripartizione geografica. Anni 2007, 2005 e 2003**



Nelle Regioni del Nord si lavora mediamente di più (93 giornate/uomo) rispetto al Centro (70) e al Mezzogiorno (48). Il maggior numero di persone impegnate nei lavori agricoli (Tavola 16) risiede, invece, nel Mezzogiorno (58,9%, pari a circa 2,4 milioni di unità); segue il Nord con poco più di 1 milione (26,8%) e, infine, il Centro con circa 600 mila persone (14,4%).

Le regioni che assorbono le maggiori quote di forza lavoro agricola sono la Puglia (17,1% del totale dei lavoratori agricoli), la Sicilia (12,1%) e la Campania (10,1%).

### Tipologia delle aziende agricole

La classificazione tipologica delle aziende agricole consente di associare a ciascuna azienda un determinato orientamento tecnico-economico e di collocarla in una determinata dimensione economica. La dimensione economica delle aziende agricole italiane registra rispetto al 2005 un significativo incremento (+12,6%) (Prospetto 14); tale aumento è dovuto principalmente alla revisione da parte dell'Italia dei Redditi Lordi Standard che rappresentano l'unità di misura per il calcolo delle dimensioni economiche delle aziende agricole. La crescita maggiore si verifica nelle regioni del Mezzogiorno (+15,2%), seguite da quelle del Centro (+11,4%) e del Nord (+10,8%). Il migliore risultato ottenuto dalle Regioni del Sud rispetto alle altre due ripartizioni territoriali è dovuto essenzialmente alla presenza di un numero maggiore di aziende sul territorio. Il Reddito Lordo Standard medio per azienda (Grafico 14), infatti, cresce, maggiormente nelle aziende del nord (passando da 23 a 25,8 UDE) rispetto a quelle del Centro (da 11,2 a 13,1 UDE) e del Mezzogiorno (da 8,9 a 10,5 UDE). La tavola 2 evidenzia come il complessivo incremento di UDE sia dovuto alla positiva dinamica di tutte le aziende per classi di SAU, ma in particolare di quelle di dimensione maggiore.

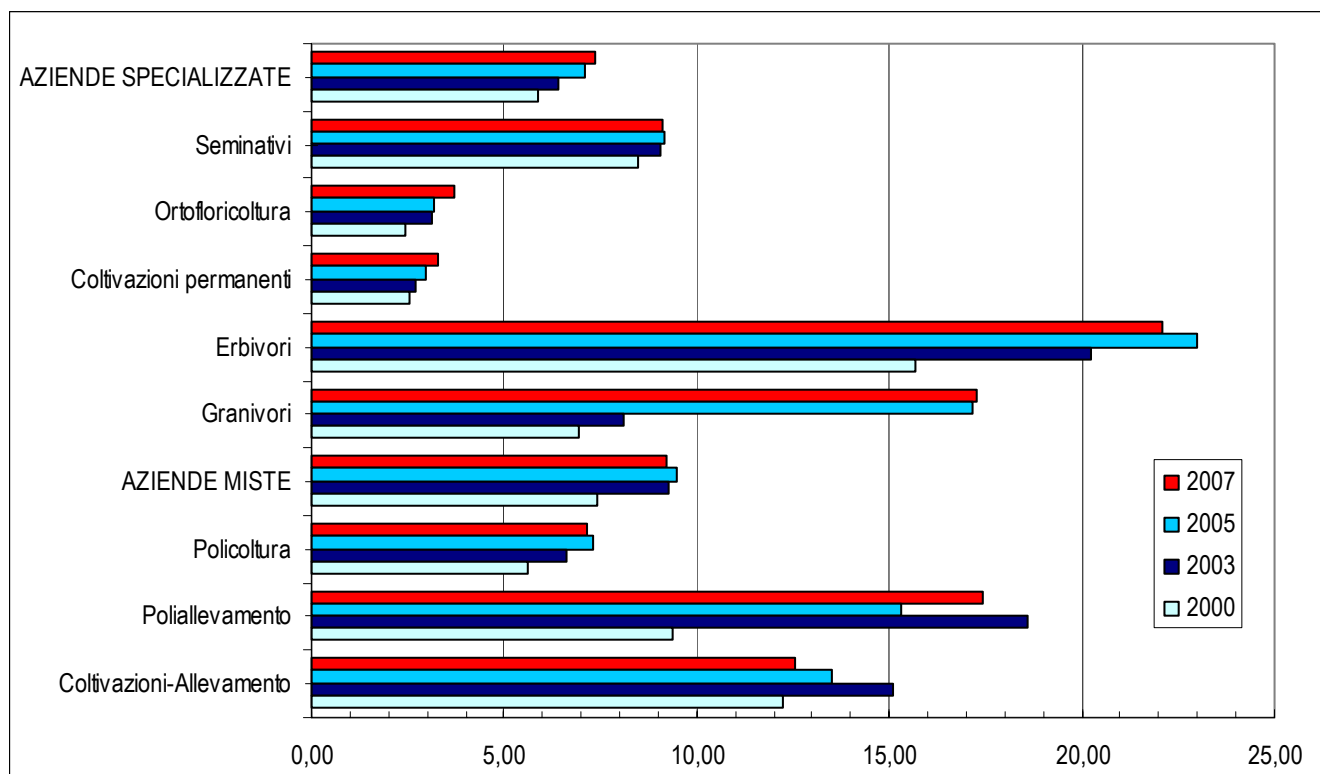
L'evoluzione demografica negativa delle aziende in complesso si ripercuote su tutte le tipologie produttive (Tavola 3). In particolare, rispetto al 2005, le aziende specializzate che rappresentano l'85,8% del complesso, subiscono lo stesso decremento delle aziende in totale (-2,8%) ma vedono aumentare il proprio Reddito Lordo Standard del 13,3%. Le aziende miste, invece, fanno registrare una flessione più contenuta (-0,9%) ma anche un minor incremento di reddito (+8,1%). In definitiva, le aziende specializzate pur risultando più vulnerabili alle dinamiche di mercato, vedono però accrescere la propria competitività al contrario di quelle miste, che sembrano più stabili ma che crescono economicamente in maniera minore, probabilmente perché più legate ad un'agricoltura di tipo familiare. L'incremento maggiore di Reddito Lordo Standard si verifica nelle aziende specializzate in erbivori (+28,2%), cioè con allevamenti bovini e/o ovini-caprini, seguite da quelle con poliallevamento (+17,5%).

Inoltre, nelle aziende con indirizzi produttivi specializzati (Grafico 13), la superficie agricola utilizzata media per azienda è pari a 7,4 ettari ed aumenta lievemente (+4,2%) rispetto al 2005; le aziende miste, invece, registrano una superficie media per azienda superiore, (9,2 ettari) e una leggera contrazione (-2,8%) rispetto alla precedente rilevazione.

**Prospetto 14 - Reddito lordo standard per orientamento tecnico-economico generale (OTE) e ripartizione geografica. Anni 2000, 2003, 2005 e 2007 (reddito in UDE)**

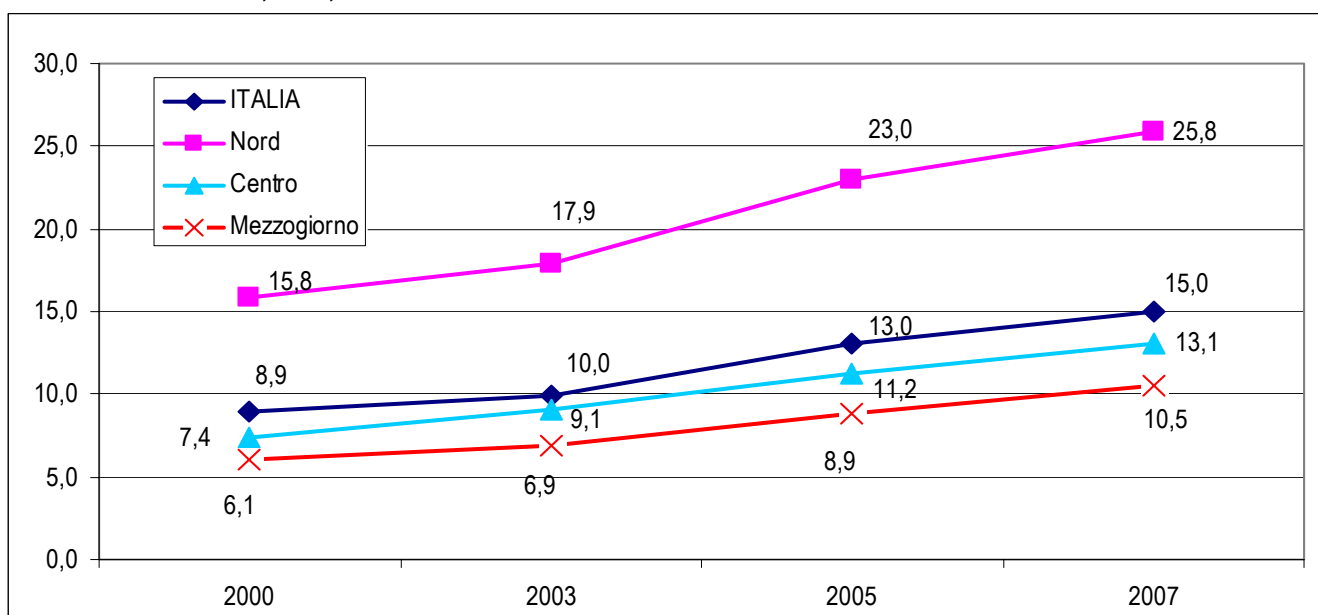
ORIENTAMENTI TECNICO - ECONOMICI GENERALE (OTE) - RIPARTIZIONI GEOGRAFICHE	Reddito lordo standard (in UDE)				Composizione %				Variazioni %			
	2007	2005	2003	2000	2007	2005	2003	2000	2007/ 2005	2005/ 2003	2007/ 2000	
<b>ORIENTAMENTO TECNICO- ECONOMICO</b>												
<b>AZIENDE SPECIALIZZATE</b>	<b>21.740.054</b>	<b>19.180.194</b>	<b>16.784.042</b>	<b>16.194.774</b>	<b>87,0</b>	<b>86,4</b>	<b>86,7</b>	<b>85,0</b>	<b>13,3</b>	<b>14,3</b>	<b>34,2</b>	
Seminativi	5.028.696	4.411.170	4.355.229	4.533.460	20,1	19,9	22,5	23,8	14,0	1,3	10,9	
Ortofloricoltura	1.972.758	1.735.035	1.666.978	1.664.262	7,9	7,8	8,6	8,7	13,7	4,1	18,5	
Coltivazioni permanenti	7.707.524	6.949.887	6.538.590	5.621.518	30,8	31,3	33,8	29,5	10,9	6,3	37,1	
Erbivori	4.749.188	3.703.554	3.562.919	3.837.990	19,0	16,7	18,4	20,1	28,2	3,9	23,7	
Granivori	2.281.888	2.380.548	660.326	537.545	9,1	10,7	3,4	2,8	-4,1	260,5	324,5	
<b>AZIENDE MISTE</b>	<b>3.259.973</b>	<b>3.016.093</b>	<b>2.581.948</b>	<b>2.867.340</b>	<b>13,0</b>	<b>13,6</b>	<b>13,3</b>	<b>15,0</b>	<b>8,1</b>	<b>16,8</b>	<b>13,7</b>	
Policoltura	1.873.678	1.654.506	1.495.679	1.610.915	7,5	7,5	7,7	8,5	13,2	10,6	16,3	
Poli allevamento	475.773	404.893	255.682	301.960	1,9	1,8	1,3	1,6	17,5	58,4	57,6	
Coltivazioni-Allevamenti	910.522	956.695	830.588	954.465	3,6	4,3	4,3	5,0	-4,8	15,2	-4,6	
<b>TOTALE</b>	<b>25.000.027</b>	<b>22.196.286</b>	<b>19.365.990</b>	<b>19.062.114</b>	<b>100,0</b>	<b>100,0</b>	<b>100,0</b>	<b>100,0</b>	<b>12,6</b>	<b>14,6</b>	<b>31,2</b>	
<b>RIPARTIZIONE GEOGRAFICA</b>												
<b>Nord</b>	<b>11.530.296</b>	<b>10.403.744</b>	<b>8.616.013</b>	<b>9.131.629</b>	<b>46,1</b>	<b>46,9</b>	<b>44,5</b>	<b>47,9</b>	<b>10,8</b>	<b>20,7</b>	<b>26,3</b>	
<b>Centro</b>	<b>3.496.096</b>	<b>3.137.262</b>	<b>2.895.263</b>	<b>2.752.965</b>	<b>14,0</b>	<b>14,1</b>	<b>15,0</b>	<b>14,4</b>	<b>11,4</b>	<b>8,4</b>	<b>27,0</b>	
<b>Mezzogiorno</b>	<b>9.973.636</b>	<b>8.655.281</b>	<b>7.854.713</b>	<b>7.177.521</b>	<b>39,9</b>	<b>39,0</b>	<b>40,6</b>	<b>37,7</b>	<b>15,2</b>	<b>10,2</b>	<b>39,0</b>	

**Grafico 13 – Superficie agricola utilizzata media per azienda in ettari per orientamento tecnico-economico generale. Anni 2007,2005,2003 e 2000**





**Grafico 14 – Reddito lordo standard (in UDE) medio per azienda per ripartizione geografica. Anni 2000, 2003, 2005 e 2007**



### La multifunzionalità delle aziende agricole

La diversificazione delle attività delle aziende agricole può essere misurata attraverso la rilevazione di attività diverse da quelle prettamente agricole di coltivazione e allevamento ma ad esse connesse e svolte, comunque, mediante utilizzo di risorse dell'azienda o di suoi prodotti.

Le attività connesse all'agricoltura rilevate dall'indagine sono: l'agriturismo, le attività di artigianato, la lavorazione dei prodotti agricoli vegetali, la lavorazione dei prodotti agricoli animali, la lavorazione del legno, la produzione di energia rinnovabile, l'acquacoltura, i lavori per conto terzi effettuati utilizzando le attrezzature dell'azienda, le attività ricreative, la produzione di mangimi completi e complementari e le altre attività. Le aziende agricole con attività multifunzionali sono 121 mila (Tavola 18); pur rappresentando solo il 7,2% complessivo delle aziende sono comunque aumentate di circa 16 mila unità rispetto al 2005 (+14,6%). Tale crescita è sicuramente un dato da sottolineare poiché le nuove fonti di reddito consentono il consolidamento dell'azienda agricola nel territorio, orientando lo sviluppo rurale verso la multifunzionalità. Tra le attività connesse, l'agriturismo registra l'incremento più significativo pari al +40,8%, seguita dalle altre attività (+40,4%) e dalla trasformazione di prodotti animali (+12,4%). Le aziende multifunzionali sono localizzate in ugual misura nel Nord (39,1%) e nel Mezzogiorno (39,0%), rispettivamente con un aumento di +19,6% e +9,7% rispetto al 2005. Il Centro detiene solo il 23,9% delle aziende multifunzionali facendo registrare un incremento di +15,3% rispetto al 2005.

Le tavole 24 e 25 mostrano come le aziende multifunzionali siano per lo più di piccola o media dimensione; il 19,3% di queste sono distribuite nella classe di ampiezza inferiore a 1 ettaro. In questa classe sono principalmente concentrate le aziende con solo un'attività connessa (21,2% del complesso); all'aumentare della multifunzionalità corrisponde, fino a un certo punto, una maggiore dimensione aziendale; la classe più numerosa per le aziende sia con due che con tre attività ed oltre è, infatti, quella da 5 a 10 ettari. Per quanto riguarda le principali tipologie di attività, la più rappresentata è la trasformazione di prodotti vegetali (71,5 mila aziende).